

## ਆਲੂ

### ਮੌਸਮ ਅਤੇ ਜ਼ਮੀਨ

ਦਿਨ ਦਾ ਤਾਪਮਾਨ 30 ਡਿਗਰੀ ਸੈਂਟੀਗ੍ਰੇਡ ਤੋਂ ਵੱਧ ਨਾ ਹੋਵੇ ਅਤੇ ਰਾਤ ਦਾ ਤਾਪਮਾਨ 20 ਡਿਗਰੀ ਸੈਂਟੀਗ੍ਰੇਡ ਤੋਂ ਵੱਧ ਨਾ ਹੋਵੇ । ਦਿਨ ਨੂੰ ਚੋਖੀ ਧੁੱਪ ਹੋਵੇ ਅਤੇ ਰਾਤਾਂ ਠੰਢੀਆਂ ਹੋਣ ਤਾਂ ਆਲੂ ਦੀ ਪੈਦਾਵਾਰ ਚੰਗੀ ਹੁੰਦੀ ਹੈ। ਆਲੂ ਦੀ ਖੇਤੀ ਭਾਵੇਂ ਵੱਖ-ਵੱਖ ਤਰ੍ਹਾਂ ਦੀ ਜ਼ਮੀਨ ਵਿੱਚ ਕੀਤੀ ਜਾ ਸਕਦੀ ਹੈ ਪ੍ਰੰਤੂ ਚੰਗੇ ਜਲ ਨਿਕਾਸ ਵਾਲੀ ਪੋਲੀ, ਭੁਰਭੁਰੀ ਤੇ ਕੱਲਰ ਰਹਿਤ ਮੈਰਾ ਤੇ ਰੇਤਲੀ ਮੈਰਾ ਜ਼ਮੀਨ ਇਸ ਲਈ ਵਧੇਰੇ ਢੁੱਕਵੀਂ ਹੈ । ਜ਼ਮੀਨ ਦੀ ਪੀ ਐਚ 5.5 ਤੋਂ 8.0 ਤੱਕ ਹੋਣੀ ਚਾਹੀਦੀ ਹੈ ।

### ਉੱਨਤ ਕਿਸਮਾਂ

#### ਅਗੇਤੀਆਂ ਕਿਸਮਾਂ

##### ਕੁਫ਼ਰੀ ਚੰਦਰਮੁਖੀ (1968)

ਇਹ ਅਗੇਤੀ ਤਿਆਰ ਹੋਣ ਵਾਲੀ ਕਿਸਮ ਹੈ ਤੇ ਲਗਭਗ 90 ਦਿਨਾਂ ਵਿੱਚ ਤਿਆਰ ਹੋ ਜਾਂਦੀ ਹੈ । ਇਸ ਦਾ ਆਲੂ ਮੋਟਾ, ਸਾਫ਼, ਅੰਡਾਕਾਰ, ਚਪਟਾ, ਚਿੱਟੇ ਛਿਲਕੇ ਤੇ ਚਿੱਟੇ ਗੁੱਦੇ ਵਾਲਾ ਤੇ ਪੱਧਰੀਆਂ ਅੱਖਾਂ ਵਾਲਾ ਹੁੰਦਾ ਹੈ । ਆਲੂ ਭਾਵੇਂ ਅਪਟੂਡੇਟ ਕਿਸਮ ਨਾਲ ਮਿਲਦਾ-ਜੁਲਦਾ ਹੈ ਪ੍ਰੰਤੂ ਵਧੇਰੇ ਸਾਫ਼, ਇੱਕਸਾਰ ਤੇ ਆਕਰਸ਼ਕ ਹੁੰਦਾ ਹੈ । ਇਸ ਦੀ ਪੈਦਾਵਾਰ ਸਮਰਥਾ ਕੋਈ 100 ਕੁਇੰਟਲ ਪ੍ਰਤੀ ਏਕੜ ਦੇ ਲਗਭਗ ਹੈ । ਇਸ ਕਿਸਮ ਨੂੰ ਪਛੇਤਾ ਝੁਲਸ ਰੋਗ ਲੱਗ ਸਕਦਾ ਹੈ ।

##### ਕੁਫ਼ਰੀ ਅਸ਼ੋਕਾ (1996)

ਇਸ ਕਿਸਮ ਦੇ ਪੌਦੇ ਉੱਚੇ, ਖੜ੍ਹਵੇਂ, ਗੁੰਦਵੇਂ ਅਤੇ ਪਤਰਾਲ ਹਰਾ ਹੁੰਦਾ ਹੈ । ਇਸ ਕਿਸਮ ਦੇ ਆਲੂ ਛੋਟੀ ਵੱਧਦੇ ਹਨ ਜੋ ਛੋਟੇ ਦਿਨਾਂ ਦੀਆਂ ਹਾਲਤਾਂ ਵਿੱਚ 75-80 ਦਿਨਾਂ ਵਿੱਚ ਤਿਆਰ ਹੋ ਜਾਂਦੇ ਹਨ । ਇਹ ਕਿਸਮ ਕੁਫ਼ਰੀ ਚੰਦਰਮੁਖੀ ਕਿਸਮ ਤੋਂ ਵੀ ਅਗੇਤੀ ਤਿਆਰ ਹੋ ਜਾਂਦੀ ਹੈ । ਇਸ ਕਿਸਮ ਨੂੰ ਪਛੇਤਾ ਝੁਲਸ ਰੋਗ ਲੱਗ ਸਕਦਾ ਹੈ ਪਰ ਅਗੇਤੀ ਹੋਣ ਕਾਰਨ ਇਹ ਕਿਸਮ ਇਸ ਬਿਮਾਰੀ ਤੋਂ ਬਚ ਜਾਂਦੀ ਹੈ । ਇਸ ਕਿਸਮ ਦੇ ਆਲੂ ਵੱਡੇ, ਇੱਕਸਾਰ, ਅੰਡਾਕਾਰ ਅਤੇ ਚਿੱਟੇ ਰੰਗ ਦੇ ਹੁੰਦੇ ਹਨ । ਆਲੂਆਂ ਤੇ ਅੱਖਾਂ ਘੱਟ ਡੂੰਘੀਆਂ ਹੁੰਦੀਆਂ ਹਨ, ਮੁਲਾਇਮ ਹੁੰਦੇ ਹਨ ਅਤੇ ਸੌਖੇ ਹੀ ਰਿੰਨ੍ਹੇ ਜਾ ਸਕਦੇ ਹਨ । ਇਸ ਦਾ ਝਾੜ 110 ਕੁਇੰਟਲ ਪ੍ਰਤੀ ਏਕੜ ਨਿੱਕਲ ਆਉਂਦਾ ਹੈ ।

##### ਕੁਫ਼ਰੀ ਪੁਖਰਾਜ (1998)

ਇਸ ਦੇ ਪੌਦੇ ਉੱਚੇ, ਗੁੰਦਵੇਂ ਅਤੇ ਖੜ੍ਹਵੇਂ ਹੁੰਦੇ ਹਨ । ਇਹ ਇੱਕ ਅਗੇਤੀ ਕਿਸਮ ਹੈ । ਇਸ ਤੋਂ ਤਕਰੀਬਨ 70 ਦਿਨਾਂ ਵਿੱਚ ਕਾਫ਼ੀ ਪੈਦਾਵਾਰ ਜੋ ਕਿ ਕੁਫ਼ਰੀ ਚੰਦਰਮੁਖੀ ਦੇ ਬਰਾਬਰ ਹੁੰਦੀ ਹੈ, ਲਈ ਜਾ ਸਕਦੀ ਹੈ । ਇਹ ਕਿਸਮ ਪਛੇਤਾ ਝੁਲਸ ਰੋਗ ਨੂੰ ਬਰਦਾਸ਼ਤ ਨਹੀਂ ਕਰ ਸਕਦੀ ਪਰ ਅਗੇਤਾ ਹੋਣ ਕਰਕੇ ਇਸ ਰੋਗ ਤੋਂ ਬਚ ਜਾਂਦੀ ਹੈ । ਇਸਦੇ ਆਲੂ ਵੱਡੇ, ਇੱਕਸਾਰ, ਅੰਡਾਕਾਰ, ਹਲਕੇ ਪੀਲੇ ਅਤੇ ਪੱਧਰੀਆਂ ਅੱਖਾਂ ਵਾਲੇ ਹੁੰਦੇ ਹਨ । ਇਨ੍ਹਾਂ ਆਲੂਆਂ ਵਿੱਚ ਸੁੱਕਾ ਮਾਦਾ ਤਕਰੀਬਨ 17-18% ਹੁੰਦਾ ਹੈ । ਇਸ ਦੀ ਪੈਦਾਵਾਰ ਸਟੋਰ ਕੀਤੀ ਜਾ ਸਕਦੀ ਹੈ। ਇਸ ਕਿਸਮ ਦੀ ਪੈਦਾਵਾਰ 130 ਕੁਇੰਟਲ ਪ੍ਰਤੀ ਏਕੜ 70-90 ਦਿਨਾਂ ਵਿੱਚ ਨਿਕਲ ਆਉਂਦੀ ਹੈ ।

#### ਦਰਮਿਆਨੇ ਸਮੇਂ ਦੀਆਂ ਕਿਸਮਾਂ

##### ਕੁਫ਼ਰੀ ਜਯੋਤੀ (1968)

ਇਸ ਦੇ ਪੌਦੇ ਵਧੇਰੇ ਉੱਚੇ, ਖੜ੍ਹਵੇਂ ਤੇ ਪੱਤੇ ਹਲਕੇ ਹਰੇ ਰੰਗ ਦੇ ਹੁੰਦੇ ਹਨ । ਇਹ ਕਿਸਮ ਪੱਕਣ ਲਈ ਕੋਈ 90 ਤੋਂ 110 ਦਿਨ ਲੈਂਦੀ ਹੈ ਤੇ 80 ਤੋਂ 120 ਕੁਇੰਟਲ ਪ੍ਰਤੀ ਏਕੜ ਦੀ ਪੈਦਾਵਾਰ ਦਿੰਦੀ ਹੈ । ਇਸ ਦੇ ਆਲੂ ਮੋਟੇ, ਅੰਡਾਕਾਰ, ਸਫੈਦ ਛਿਲਕੇ ਤੇ ਗੁੱਦੇ ਵਾਲੇ ਤੇ ਓਪਰੀਆਂ ਅੱਖਾਂ ਵਾਲੇ ਹੁੰਦੇ ਹਨ। ਆਲੂਆਂ ਵਿੱਚ ਥੋੜ੍ਹੀ ਬਹੁਤੀ ਤਿੜਕ ਜ਼ਰੂਰ ਆ ਜਾਂਦੀ ਹੈ । ਇਸ ਕਿਸਮ ਵਿੱਚ ਪਛੇਤੇ ਝੁਲਸ ਰੋਗ ਨੂੰ ਸਹਿਣ ਦੀ ਕਾਫ਼ੀ ਸਮਰਥਾ ਹੈ ਤੇ ਵਿਸ਼ਾਣੂ ਰੋਗਾਂ ਰਾਹੀਂ ਇਸ ਦਾ ਪਤਨ (ਵਿਗਾੜ) ਕਾਫ਼ੀ ਮੱਧਮ ਗਤੀ ਨਾਲ ਹੁੰਦਾ ਹੈ ।

#### **ਕੁਫ਼ਰੀ ਬਹਾਰ (1980)**

ਇਸ ਦੇ ਪੌਦੇ ਕੁੱਝ ਬੱਝਵੇਂ, ਬਲਵਾਨ ਤੇ ਪਤਰਾਲ ਗੂੜ੍ਹੇ ਹਰੇ ਰੰਗ ਦਾ ਹੈ । ਇਸ ਦੇ ਆਲੂ ਗੋਲ ਤੋਂ ਅੰਡਾਕਾਰ, ਚਿੱਟੀ ਛਿੱਲ ਵਾਲੇ ਤੇ ਚਿੱਟੇ ਗੁੱਦੇ ਵਾਲੇ ਹੁੰਦੇ ਹਨ । ਇਸ ਨੂੰ ਪਛੇਤਾ ਝੁਲਸ ਰੋਗ ਵਧੇਰੇ ਲੱਗਦਾ ਹੈ । ਇਹ 100-110 ਦਿਨ ਵਿੱਚ 125 ਕੁਇੰਟਲ ਪ੍ਰਤੀ ਏਕੜ ਤੱਕ ਪੈਦਾਵਾਰ ਦੇ ਸਕਦੀ ਹੈ। ਇਹ ਕਿਸਮ ਪ੍ਰੋਸੈਸਿੰਗ ਲਈ ਠੀਕ ਨਹੀਂ ਹੈ ।

#### **ਪਛੇਤੀਆਂ ਕਿਸਮਾਂ**

##### **ਕੁਫ਼ਰੀ ਸੰਧੂਰੀ (1967)**

ਇਹ ਕੁਝ ਪਛੇਤੀ ਕਿਸਮ ਹੈ ਜੋ ਕਿ ਤਿਆਰ ਹੋਣ ਲਈ 110-120 ਦਿਨ ਲੈਂਦੀ ਹੈ । ਇਸਦੇ ਆਲੂ ਮੋਟੇ, ਸਾਫ਼ ਤੇ ਹਲਕੇ ਲਾਲ ਰੰਗ ਦੇ ਹੁੰਦੇ ਹਨ । ਇਸ ਦੀਆਂ ਅੱਖਾਂ ਥੋੜ੍ਹੀਆਂ ਡੂੰਘੀਆਂ ਤੇ ਗੁੱਦਾ ਚਿੱਟਾ ਹੁੰਦਾ ਹੈ। ਇਹ ਕਿਸਮ ਪੁਟਾਈ ਉਪਰੰਤ ਰੱਖਣ ਲਈ ਬਹੁਤ ਹੀ ਵਧੀਆ ਹੈ ਤੇ ਇਸ ਦੇ ਆਲੂ ਛੇਤੀ ਖਰਾਬ ਨਹੀਂ ਹੁੰਦੇ । ਇਸ ਕਿਸਮ ਦੀ ਔਸਤ ਪੈਦਾਵਾਰ 120 ਕੁਇੰਟਲ ਪ੍ਰਤੀ ਏਕੜ ਹੈ । ਬਹੁਤੀਆਂ ਉਪਜਾਊ ਜ਼ਮੀਨਾਂ ਵਿੱਚ ਇਸ ਦੇ ਆਲੂ ਅੰਦਰੋਂ ਥੋਥੇ ਪੈ ਜਾਦੇ ਹਨ। ਇਹ ਕਿਸਮ ਪ੍ਰੋਸੈਸਿੰਗ ਲਈ ਢੁਕਵੀਂ ਨਹੀਂ ਹੈ ।

##### **ਕੁਫ਼ਰੀ ਬਾਦਸ਼ਾਹ (1979)**

ਇਸ ਕਿਸਮ ਦੇ ਬੂਟੇ ਬਲਵਾਨ ਤੇ ਪੱਤੇ ਸਾਫ਼ ਹੁੰਦੇ ਹਨ। ਇਸ ਦੇ ਆਲੂ ਮੋਟੇ, ਅੰਡਾਕਾਰ, ਚਿੱਟੇ, ਸਾਫ਼ ਤੇ ਓਪਰੀਆਂ ਅੱਖਾਂ ਵਾਲੇ ਹੁੰਦੇ ਹਨ। ਜੇਕਰ ਆਲੂ ਨੰਗੇ ਹੋ ਜਾਣ ਤਾਂ ਰੋਸ਼ਨੀ ਦੇ ਪ੍ਰਭਾਵ ਨਾਲ ਉਨ੍ਹਾਂ ਦਾ ਰੰਗ ਹਲਕਾ ਜਾਮਨੀ ਹੋ ਜਾਂਦਾ ਹੈ । ਇਸ ਕਿਸਮ ਵਿੱਚ ਪਛੇਤੇ ਝੁਲਸ ਰੋਗ ਲਈ ਸਹਿਣਸ਼ੀਲਤਾ ਹੈ । ਫ਼ਸਲ 100 ਤੋਂ 110 ਦਿਨਾਂ ਵਿੱਚ ਤਿਆਰ ਹੋ ਜਾਂਦੀ ਹੈ । ਇਸ ਕਿਸਮ ਦੀ ਔਸਤ ਪੈਦਾਵਾਰ 130 ਕੁਇੰਟਲ ਪ੍ਰਤੀ ਏਕੜ ਹੁੰਦੀ ਹੈ । ਇਹ ਕਿਸਮ ਪ੍ਰੋਸੈਸਿੰਗ ਲਈ ਠੀਕ ਨਹੀਂ ਹੈ ।

#### **ਬੀਜ ਦੇ ਸੋਮੇ**

ਆਲੂ ਦਾ ਬੀਜ ਕਿਸੇ ਭਰੋਸੇਯੋਗ ਵਸੀਲੇ ਤੋਂ ਹੀ ਖਰੀਦੋ । ਹਰ 3-4 ਸਾਲ ਬਾਅਦ ਨਵਾਂ ਬੀਜ ਲੈ ਕੇ ਪੁਰਾਣੇ ਬੀਜ ਨੂੰ ਬਦਲ ਦੇਣਾ ਚਾਹੀਦਾ ਹੈ । ਲਗਾਤਾਰ ਆਪਣੇ ਹੀ ਬੀਜ ਨੂੰ ਵਰਤਣ ਨਾਲ ਪੈਦਾਵਾਰ ਘੱਟ ਜਾਂਦੀ ਹੈ ।

#### **ਬਿਜਾਈ ਦੇ ਢੰਗ**

ਹਰੀ ਖਾਦ : 20 ਕਿਲੋ ਸਣ ਜਾਂ ਜੰਤਰ ਜੂਨ ਦੇ ਆਖਰੀ ਹਫ਼ਤੇ ਤੋਂ ਜੁਲਾਈ ਦੇ ਪਹਿਲੇ ਹਫ਼ਤੇ ਵਿੱਚ ਬੀਜੋ । ਜਦ ਫ਼ਸਲ 7-8 ਹਫ਼ਤੇ ਦੀ ਹੋ ਜਾਵੇ ਤਾਂ ਉਸ ਨੂੰ ਜ਼ਮੀਨ ਵਿੱਚ ਵਾਹ ਦਿਉ ਤਾਂ ਕਿ ਉਹ ਆਲੂ ਬੀਜਣ ਤੋਂ ਪਹਿਲਾਂ-ਪਹਿਲਾਂ ਚੰਗੀ ਤਰ੍ਹਾਂ ਗਲ-ਸੜ੍ਹ ਜਾਵੇ ।

**ਜ਼ਮੀਨ ਦੀ ਤਿਆਰੀ :** ਉਲਟਾਵੇਂ ਹਲ ਨਾਲ ਇੱਕ ਵਾਰੀ ਵਾਹੁਣ ਤੋਂ ਬਾਅਦ, ਤਵੀਆਂ ਨਾਲ ਜਾਂ ਸਾਧਾਰਨ ਹਲ ਨਾਲ ਵਾਹੋ । ਸਮੁੱਚੇ ਤੌਰ ਤੇ ਵਹਾਈ ਜ਼ਮੀਨ ਦੀ ਕਿਸਮ ਤੇ ਨਿਰਭਰ ਕਰੇਗੀ । ਹਲਕੀਆਂ ਰੇਤਲੀਆਂ ਜ਼ਮੀਨਾਂ ਵਿੱਚ ਕੇਵਲ ਤਵੀਆਂ ਚਲਾ ਦੇਣੀਆਂ ਹੀ ਕਾਫ਼ੀ ਹਨ । ਜ਼ਮੀਨ ਤਿਆਰ ਹੋਣ ਉਪਰੰਤ ਗੋਹੇ ਦੀ ਰੂੜੀ ਬਿਜਾਈ ਤੋਂ ਪਹਿਲਾ ਪਾ ਦਿਉ । ਅਜਿਹਾ ਕਰਨਾ ਰੂੜੀ ਨੂੰ ਵਾਹੀ ਸਮੇਂ ਖੇਤ ਵਿੱਚ ਮਿਲਾਉਣ ਨਾਲੋਂ ਵਧੇਰੇ ਗੁਣਕਾਰੀ ਹੈ । ਜੇ ਨਦੀਨ ਜਾਂ ਪਹਿਲੀ ਫ਼ਸਲ ਦੇ ਮੁੱਢਾਂ ਦੀ ਕੋਈ ਖਾਸ ਸਮੱਸਿਆ ਨਾ ਹੋਵੇ ਤਾਂ ਆਲੂ ਦੀ ਫ਼ਸਲ ਮਾਮੂਲੀ ਵਹਾਈ ਨਾਲ ਵੀ ਲਾਈ ਜਾ ਸਕਦੀ ਹੈ ਤੇ ਝਾੜ ਵਿੱਚ ਕੋਈ ਘਾਟ ਨਹੀਂ ਆਉਂਦੀ ।

### **ਬੀਜ ਦੀ ਮਾਤਰਾ**

ਪੱਤਝੜ ਰੁੱਤ ਦੀ ਫ਼ਸਲ ਲਈ 40-50 ਗ੍ਰਾਮ ਭਾਰ ਦੇ ਆਲੂ 12-18 ਕੁਇੰਟਲ ਪ੍ਰਤੀ ਏਕੜ ਵਰਤਣੇ ਚਾਹੀਦੇ ਹਨ । ਉੱਚੇ ਮਿਆਰ ਦਾ ਰੋਗ ਰਹਿਤ ਬੀਜ ਹੀ ਵਰਤਣਾ ਚਾਹੀਦਾ ਹੈ । ਬੀਜ ਹਮੇਸ਼ਾ ਬੀਜ ਉਤਪਾਦਨ ਵਿਧੀ ਨਾਲ ਹੀ ਤਿਆਰ ਕਰਨਾ ਚਾਹੀਦਾ ਹੈ । ਜੇ ਪੱਤਝੜ ਦੀ ਫ਼ਸਲ ਤੋਂ ਪੁੱਟਿਆ ਆਲੂ ਉਸੇ ਸਮੇਂ ਬਹਾਰ ਰੁੱਤ ਦੀ ਫ਼ਸਲ ਬੀਜਣ ਲਈ ਵਰਤਣਾ ਹੋਵੇ ਤਾਂ ਉਸ ਦੀ ਨੀਂਦ ਲਾਹ ਲੈਣੀ ਚਾਹੀਦੀ ਹੈ । ਅਜਿਹਾ ਕਰਨ ਲਈ ਕੱਟੇ ਹੋਏ ਆਲੂਆਂ ਨੂੰ 1% ਥਾਇਉ ਯੂਰੀਆ ਤੇ 1 ਮਿਲੀਗ੍ਰਾਮ ਪ੍ਰਤੀ ਲਿਟਰ ਜ਼ਿਬਰੈਲਿਕ ਏਸਿਡ ਦੇ ਘੋਲ ਵਿੱਚ ਇੱਕ ਘੰਟਾ ਡੋਬਣ ਉਪਰੰਤ ਛਾਂ ਵਿੱਚ ਸੁਕਾ ਲਉ ।

### **ਬੀਜ ਆਲੂ ਨੂੰ ਰੋਗ ਰਹਿਤ ਕਰਨਾ ਤੇ ਬਿਜਾਈ ਤੋਂ ਪਹਿਲਾਂ ਤਿਆਰੀ**

ਆਲੂਆਂ ਦੇ ਖਰੀਢ ਰੋਗ ਤੇ ਕੋਹੜ ਦੀ ਰੋਕਥਾਮ ਲਈ ਐਮੀਸਾਨ 2.5 ਗ੍ਰਾਮ ਪ੍ਰਤੀ ਲਿਟਰ ਪਾਣੀ ਦੇ ਘੋਲ ਵਿੱਚ ਗੁਦਾਮ ਤੋਂ ਕੱਢਣ ਉਪਰੰਤ 10 ਮਿੰਟਾਂ ਲਈ ਡੁਬੋ ਕੇ ਸੋਧੋ । ਬੀਜ ਨੂੰ ਸਰਦ ਖਾਨਿਆਂ ਵਿੱਚੋਂ ਕੱਢ ਕੇ ਸਿੱਧਾ ਹੀ ਨਹੀਂ ਬੀਜਿਆ ਜਾ ਸਕਦਾ । ਇਨ੍ਹਾਂ ਨੂੰ ਪਹਿਲੇ ਪੱਖੇ ਦੀ ਹਵਾ ਨਾਲ ਸੁਕਾ ਲਵੋ ਤੇ ਕਿਸੇ ਮੰਦ ਠੰਢੀ ਥਾਂ, ਜਿਥੇ ਤੇਜ਼ ਰੌਸ਼ਨੀ ਨਾ ਪੈਂਦੀ ਹੋਵੇ ਖਿਲਾਰ ਦਿਉ ਤੇ 8-10 ਦਿਨ ਲਈ ਪਿਆ ਰਹਿਣ ਦਿਓ । ਅਜਿਹਾ ਕਰਨ ਨਾਲ ਫੁਟਾਰਾ ਸ਼ੁਰੂ ਹੋ ਜਾਂਦਾ ਹੈ ਤੇ ਫੋਟ ਵੀ ਨਰੋਈ ਹੁੰਦੀ ਹੈ ।

### **ਬਿਜਾਈ ਦਾ ਸਮਾਂ**

ਮੈਦਾਨੀ ਇਲਾਕਿਆਂ ਵਿੱਚ ਬਿਜਾਈ ਦਾ ਸਭ ਤੋਂ ਢੁੱਕਵਾਂ ਸਮਾਂ ਪੱਤਝੜ ਫ਼ਸਲ ਲਈ ਅਖੀਰ ਸਤੰਬਰ ਤੋਂ ਅੱਧ ਅਕਤੂਬਰ ਤੇ ਬਹਾਰ ਰੁੱਤ ਲਈ ਜਨਵਰੀ ਦਾ ਪਹਿਲਾ ਪੰਦਰਵਾੜਾ ਹੈ । ਸਤੰਬਰ ਵਿੱਚ ਬਿਜਾਈ ਕਰਨ ਲਈ ਮੌਕੇ ਮੁਤਾਬਕ ਚਲ ਰਹੇ ਤਾਪਮਾਨ ਨੂੰ ਧਿਆਨ ਵਿੱਚ ਰੱਖਣ ਦੀ ਲੋੜ ਹੈ ।

### **ਬਿਜਾਈ ਦਾ ਤਰੀਕਾ**

ਜਦ ਜ਼ਮੀਨ ਪੂਰੀ ਤਰ੍ਹਾਂ ਤਿਆਰ ਹੋ ਜਾਵੇ ਤਾਂ ਵੱਟਾਂ ਦੇ ਨਿਸ਼ਾਨ ਲਗਾ ਲਵੋ । ਬਿਜਾਈ ਹੱਥੀਂ ਕਰਨੀ ਹੋਵੇ ਤਾਂ ਵੱਟਾਂ ਬਨਾਉਣ ਵਾਲੇ ਹਲ ਦੀ ਵਰਤੋਂ ਕਰਨੀ ਚਾਹੀਦੀ ਹੈ । ਟਰੈਕਟਰ ਨਾਲ ਬਿਜਾਈ ਕਰਨੀ ਹੋਵੇ ਤਾਂ ਅਰਧ ਸਵੈ-ਚਾਲਕ ਮਸ਼ੀਨਾਂ ਦੀ ਸਿਫ਼ਾਰਸ਼ ਕੀਤੀ ਜਾਂਦੀ ਹੈ । ਵੱਟਾਂ 60 ਸੈਂਟੀਮੀਟਰ ਦੀ ਵਿੱਥ ਤੇ ਆਲੂ ਆਪੋ ਵਿੱਚ 20 ਸੈਂਟੀਮੀਟਰ ਦੀ ਵਿੱਥ ਤੇ ਹੋਣੇ ਚਾਹੀਦੇ ਹਨ । ਦੱਖਣ ਪੱਛਮੀ ਜ਼ਿਲ੍ਹਿਆਂ ਵਿੱਚ ਬਿਜਾਈ 50-55 ਸੈ.ਮੀ. ਚੌੜੇ ਬੈਂਡਾਂ ਉਤੇ ਦੋ ਕਤਾਰਾਂ ਵਿੱਚ ਕਰਨ ਨਾਲ ਵੱਧ ਝਾੜ ਮਿਲਦਾ ਹੈ ਅਤੇ ਪਾਣੀ ਦੀ ਬੱਚਤ ਹੁੰਦੀ ਹੈ ।

### ਖਾਦਾਂ ਦੀ ਵਰਤੋਂ

20 ਟਨ ਗੋਹੇ ਦੀ ਰੂੜੀ ਜਾਂ ਹਰੀ ਖਾਦ ਦੇ ਨਾਲ 75 ਕਿਲੋ ਨਾਈਟ੍ਰੋਜਨ (165 ਕਿਲੋ ਯੂਰੀਆ), 25 ਕਿਲੋ ਫਾਸਫੋਰਸ (155 ਕਿਲੋ ਸੁਪਰਫਾਸਫੇਟ) ਅਤੇ 25 ਕਿਲੋ ਪੋਟਾਸ਼ (40 ਕਿਲੋ ਮਿਊਰੇਟ ਆਫ ਪੋਟਾਸ਼) ਪ੍ਰਤੀ ਏਕੜ ਦੇ ਹਿਸਾਬ ਨਾਲ ਵਰਤਣੀ ਚਾਹੀਦੀ ਹੈ । ਸਾਰੀ ਫਾਸਫੋਰਸ, ਪੋਟਾਸ਼ ਤੇ ਅੱਧੀ ਨਾਈਟ੍ਰੋਜਨ ਬਿਜਾਈ ਵੇਲੇ ਪਾ ਦਿਉ । ਬਾਕੀ ਦੀ ਨਾਈਟ੍ਰੋਜਨ ਮਿੱਟੀ ਚਾੜ੍ਹਣ ਸਮੇਂ ਪਾ ਦਿਉ । ਜੇ ਮਿੱਟੀ ਪਰਖ ਰਿਪੋਰਟ ਵਿੱਚ ਖੁਰਾਕੀ ਤੱਤਾਂ ਦੀ ਘਾਟ ਦੱਸੀ ਗਈ ਹੋਵੇ ਤਾਂ ਖਾਦਾਂ ਦੀ ਮਾਤਰਾ ਵਧਾਈ ਜਾ ਸਕਦੀ ਹੈ ।

ਨੋਟ : ਸਿਫਾਰਸ਼ ਨਾਲੋਂ ਜ਼ਿਆਦਾ ਨਾਈਟ੍ਰੋਜਨ ਖਾਦ, ਰੂੜੀ ਜਾਂ ਹਰੀ ਖਾਦ ਦਾ ਬਦਲ ਨਹੀਂ ।

### ਮਿੱਟੀ ਚਾੜ੍ਹਣਾ

ਦੁਵੱਲੇ ਫਾਲਿਆਂ ਵਾਲਾ ਮਿੱਟੀ ਪਲਟਾਉ ਹਲ ਜਾਂ ਵੱਟਾਂ ਬਨਾਉਣ ਵਾਲੇ ਹਲ ਦੀ ਸਹਾਇਤਾ ਨਾਲ ਬਿਜਾਈ ਤੋਂ ਕੋਈ 25-30 ਦਿਨਾਂ ਬਾਅਦ ਮਿੱਟੀ ਚਾੜ੍ਹ ਦੇਣੀ ਚਾਹੀਦੀ ਹੈ ।

### ਨਦੀਨਾਂ ਦੀ ਰੋਕਥਾਮ

ਨਦੀਨਾਂ ਦੀ ਰੋਕਥਾਮ ਲਈ ਹੇਠ ਲਿਖਿਆਂ ਵਿੱਚੋਂ ਕਿਸੇ ਵੀ ਨਦੀਨ ਨਾਸ਼ਕ ਦੀ ਵਰਤੋਂ ਕੀਤੀ ਜਾ ਸਕਦੀ ਹੈ :

ਨਦੀਨ ਨਾਸ਼ਕ	ਪ੍ਰਤੀ ਏਕੜ ਮਿਕਦਾਰ	ਵਰਤੋਂ ਦਾ ਸਮਾਂ
ਸਟੋਪ 30 ਤਾਕਤ (ਪੈਂਡੀਮੈਥਾਲਿਨ)	1 ਲਿਟਰ	ਨਦੀਨਾਂ ਦੇ ਜੰਮ ਤੋਂ ਪਹਿਲਾਂ ਅਤੇ ਪਹਿਲੇ ਪਾਣੀ ਤੋਂ ਬਾਅਦ ।
ਐਰੀਲੋਨ 75 ਤਾਕਤ (ਆਈਸੋਪ੍ਰੋਟਯੂਰਾਨ)	500 ਗ੍ਰਾਮ	ਉੱਪਰ ਦੱਸੇ ਅਨੁਸਾਰ
ਐਟਰਾਟਾਫ 50 ਤਾਕਤ (ਐਟਰਾਜ਼ੀਨ)	200 ਗ੍ਰਾਮ	-ਉਹੀ-
ਸੈਨਕੋਰ 70 ਤਾਕਤ (ਮੈਟਰੀਬਿਊਜ਼ਿਨ)	200 ਗ੍ਰਾਮ	-ਉਹੀ-
ਲਾਸੋ 50 ਤਾਕਤ (ਐਲਕਲੋਰ)	2 ਲਿਟਰ	-ਉਹੀ-
ਲਾਸੋ 50 ਤਾਕਤ (ਐਲਕਲੋਰ) +	1 ਲਿਟਰ +	-ਉਹੀ-
ਐਟਰਾਟਾਫ 50 ਤਾਕਤ (ਐਟਰਾਜ਼ੀਨ)	100 ਗ੍ਰਾਮ	ਜਦ ਆਲੂਆਂ ਦਾ ਜੰਮ 5-10 ਪ੍ਰਤੀਸ਼ਤ ਹੈ ।
ਗਰੈਮੈਕਸੋਨ 24 ਤਾਕਤ (ਪੈਰਾਕੁਐਟ )	0.5 ਤੋਂ 0.75 ਲਿਟਰ	

### ਸਿੰਚਾਈ :

ਖਾਲਾਂ ਰਾਹੀਂ : ਪਹਿਲਾਂ ਪਾਣੀ ਬਿਜਾਈ ਤੋਂ ਫੌਰਨ ਮਗਰੋਂ ਲਾਉ ਜਿਸ ਨਾਲ ਫਸਲ ਠੀਕ ਉਗਦੀ ਹੈ । ਜੇਕਰ ਹਲਕੀ ਸਿੰਚਾਈ ਬਾਰ-ਬਾਰ ਕੀਤੀ ਜਾਵੇ ਤਾਂ ਆਲੂਆਂ ਦੀ ਫਸਲ ਵਧੀਆ ਹੁੰਦੀ ਹੈ । ਸਿੰਚਾਈ ਸਮੇਂ ਖਿਆਲ ਰੱਖੋ ਕਿ ਪਾਣੀ ਵੱਟਾਂ ਦੇ ਉੱਪਰ ਦੀ ਨਾ ਵਗੇ ਕਿਉਂਕਿ ਇਸ ਤਰ੍ਹਾਂ ਵੱਟਾਂ ਦੀ ਮਿੱਟੀ ਸੁੱਕ ਕੇ ਸਖ਼ਤ ਹੋ ਜਾਂਦੀ ਹੈ ਅਤੇ ਆਲੂਆਂ ਦੇ ਉੱਗਣ ਅਤੇ ਵਾਧੇ ਤੇ ਮਾੜਾ ਅਸਰ ਪੈਂਦਾ ਹੈ । ਕੁੱਲ 7 ਤੋਂ 8 ਸਿੰਚਾਈਆਂ ਕਾਫ਼ੀ ਹੁੰਦੀਆਂ ਹਨ ।

ਤੁਪਕਾ ਸਿੰਚਾਈ ਵਿਧੀ ਰਾਹੀਂ: ਰਵਾਇਤੀ ਢੰਗ ਨਾਲੋਂ ਤੁਪਕਾ ਸਿੰਚਾਈ ਸਿਸਟਮ ਨਾਲ ਝਾੜ ਵੀ ਵੱਧਦਾ ਹੈ ਅਤੇ 38 ਪ੍ਰਤੀਸ਼ਤ ਪਾਣੀ ਦੀ ਬੱਚਤ ਵੀ ਹੁੰਦੀ ਹੈ । ਇਸ ਤਰੀਕੇ ਨਾਲ ਸਿੰਚਾਈ ਦੇ ਦਿਨਾਂ ਦੇ ਫਰਕ ਨਾਲ ਕੀਤੀ ਜਾਂਦੀ ਹੈ । ਆਲੂਆਂ ਦੀ ਫਸਲ ਨੂੰ ਸਿੰਚਾਈ ਲਈ ਲੇਟਰਲ ਪਾਈਪ ਤੇ ਡਰਿਪਰ ਲਗਾਏ ਜਾਂਦੇ ਹਨ ਜਿਹਨਾਂ ਦਾ ਡਿਸਚਾਰਜ 2.2

ਲਿਟਰ ਪ੍ਰਤੀ ਘੰਟਾ ਹੈ ਅਤੇ ਡਰਿਪਰ 30 ਸੈ.ਮੀ. ਦੀ ਦੂਰੀ ਤੇ ਹੁੰਦੇ ਹਨ ਅਤੇ ਸਿੰਚਾਈ ਦਾ ਸਮਾਂ ਹੇਠ ਸਾਰਣੀ ਅਨੁਸਾਰ ਹੈ:

ਮਹੀਨਾ	ਪਾਣੀ ਦੇਣ ਦਾ ਸਮਾਂ (ਮਿੰਟਾਂ ਵਿੱਚ)
ਅਕਤੂਬਰ	20
ਨਵੰਬਰ	25
ਦਸੰਬਰ	45
ਜਨਵਰੀ	20

\* ਜੇ ਡਿਸਚਾਰਜ ਰੇਟ 2.2 ਲਿਟਰ/ਘੰਟੇ ਤੋਂ ਘੱਟ ਹੋਵੇ ਤਾਂ ਪਾਣੀ ਦੇਣ ਦਾ ਸਮਾਂ ਹੇਠ ਲਿਖੇ ਫਾਰਮੂਲੇ ਨਾਲ ਠੀਕ ਕੀਤਾ ਜਾ ਸਕਦਾ ਹੈ ।

=  $2.2 \times$  ਪਾਣੀ ਦੇਣ ਦਾ ਸਮਾਂ/ਡਰਿਪਰ ਦਾ ਡਿਸਚਾਰਜ  
ਫਰਟੀਗੇਸ਼ਨ ਕਰਨ ਨਾਲ 20 ਪ੍ਰਤੀਸ਼ਤ ਖਾਦ ਦੀ ਬੱਚਤ ਹੁੰਦੀ ਹੈ । ਫਸਲ ਬੀਜਣ ਦੇ ਪਹਿਲੇ ਮਹੀਨੇ 24.50 ਕਿਲੋ ਯੂਰੀਆ, 6.6 ਕਿਲੋ ਮੋਨੋ ਅਮੋਨੀਅਮ ਫਾਸਫੇਟ ਅਤੇ 6.7 ਕਿਲੋ ਮਿਊਰੇਟ ਆਫ ਪੋਟਾਸ਼ (ਸਫੇਦ) ਪ੍ਰਤੀ ਏਕੜ ਦੇ ਹਿਸਾਬ ਨਾਲ ਹਰ ਚੌਥੇ ਦਿਨ 7 ਬਰਾਬਰ ਦੇ ਹਿੱਸਿਆਂ ਵਿੱਚ ਵੰਡ ਕੇ ਪਾਈ ਜਾਵੇ । ਪਹਿਲਾਂ ਹਿੱਸਾ ਆਲੂ ਪੁੰਗਰਨ ਤੋਂ ਬਾਅਦ ਪਾਉ । ਬਾਕੀ ਬੱਚਦੀ ਖਾਦ 97.5 ਕਿਲੋ ਯੂਰੀਆ, 26.2 ਕਿਲੋ ਮੋਨੋ ਅਮੋਨੀਅਮ ਫਾਸਫੇਟ ਅਤੇ 26.7 ਕਿਲੋ ਮਿਊਰੇਟ ਆਫ ਪੋਟਾਸ਼ (ਸਫੇਦ) ਪ੍ਰਤੀ ਏਕੜ ਦੇ ਹਿਸਾਬ ਨਾਲ ਹਰ ਚੌਥੇ ਦਿਨ 13 ਬਰਾਬਰ ਦੇ ਹਿੱਸਿਆਂ ਵਿੱਚ ਵੰਡ ਕੇ ਪਾਉ ।

### ਪੁਟਾਈ

ਟਰੈਕਟਰ ਨਾਲ ਚੱਲਣ ਵਾਲੀ ਪੁਟਾਈ ਵਾਲੀ ਮਸ਼ੀਨ ਮਿਲਦੀ ਹੈ। ਪੁਟਾਈ ਸਮੇਂ ਜ਼ਮੀਨ ਵਿਚ ਠੀਕ ਵੱਤਰ ਹੋਣੀ ਚਾਹੀਦੀ ਹੈ । ਢੀਮਾਂ ਮਸ਼ੀਨਾਂ ਚੱਲਣ ਵਿੱਚ ਵਿਘਨ ਪਾਉਂਦੀਆਂ ਹਨ । ਬਲਦਾਂ ਨਾਲ ਚੱਲਣ ਵਾਲੀ ਮਸ਼ੀਨ ਵੀ ਵਰਤੀ ਜਾ ਸਕਦੀ ਹੈ । ਆਲੂਆਂ ਨੂੰ ਪੁੱਟਣ ਤੋਂ ਪਿੱਛੋਂ 10-15 ਦਿਨ ਖੇਤ ਵਿੱਚ ਪਏ ਰਹਿਣ ਦਿਉ ।

### ਦਰਜ਼ਾਬੰਦੀ

ਪੁੱਟਣ ਤੋਂ ਬਾਅਦ ਆਲੂਆਂ ਦੇ 4 ਦਰਜੇ ਬਣਾਉਣੇ ਚਾਹੀਦੇ ਹਨ:

- (ੳ) ਛੋਟਾ ਆਕਾਰ (25 ਗ੍ਰਾਮ ਤੋਂ ਘੱਟ)
- (ਅ) ਦਰਮਿਆਨਾ ਆਕਾਰ (25-50 ਗ੍ਰਾਮ)
- (ੲ) ਵੱਡਾ ਆਕਾਰ (50-75 ਗ੍ਰਾਮ)
- (ਸ) ਬਹੁਤ ਵੱਡਾ ਆਕਾਰ (75 ਗ੍ਰਾਮ ਤੋਂ ਵੱਧ) ।

### ਸਟੋਰ ਕਰਨਾ

ਬੀਜ ਰੱਖਣ ਲਈ, ਆਲੂਆਂ ਨੂੰ ਉਸ ਕੋਲਡ ਸਟੋਰ ਵਿੱਚ ਰੱਖੋ ਜਿਸ ਦਾ ਤਾਪਮਾਨ 2-4 ਡਿਗਰੀ ਸੈਂਟੀਗ੍ਰੇਡ ਤੇ ਨਮੀ 75-80% ਹੋਵੇ।

### ਖਾਣ ਵਾਲੇ ਆਲੂਆਂ ਨੂੰ ਸਟੋਰ ਕਰਨਾ

ਆਲੂ ਦੀਆਂ ਤਿੰਨ ਕਿਸਮਾਂ ਕੁਫਰੀ ਚੰਦਰਮੁਖੀ, ਕੁਫਰੀ ਜਯੋਤੀ ਅਤੇ ਕੁਫਰੀ ਚਿਪਸੋਨਾ-1 ਨੂੰ ਪੰਜ ਮਹੀਨੇ ਲਈ 10+1 ਡਿਗਰੀ ਸੈਲਸੀਅਸ ਤਾਪਮਾਨ ਅਤੇ 90-95% ਨਮੀ ਵਾਲੇ ਸਟੋਰ ਵਿੱਚ ਸੁਰੱਖਿਅਤ ਰੱਖਿਆ ਜਾ ਸਕਦਾ ਹੈ । ਇਨ੍ਹਾਂ

ਕਿਸਮਾਂ ਨੂੰ ਸਟੋਰ ਦੌਰਾਨ ਸੀ ਆਈ ਪੀ ਸੀ ਦਾ ਧੁੰਆਂ 40 ਮਿਲੀਲਿਟਰ ਪ੍ਰਤੀ ਟਨ, ਦੇ ਵਾਰ ਦੇਣਾ ਜ਼ਰੂਰੀ ਹੈ । ਪਹਿਲਾ ਧੁੰਆਂ ਫੁਟਾਰਾ ਸ਼ੁਰੂ ਹੋਣ ਦੇ ਤੁਰੰਤ ਬਾਅਦ ਅਤੇ ਦੂਸਰੀ ਵਾਰ ਪਹਿਲੇ ਧੁੰਏਂ ਤੋਂ 60 ਦਿਨਾਂ ਬਾਅਦ ਕਰਨਾ ਚਾਹੀਦਾ ਹੈ । ਇਸ ਵਿਧੀ ਨਾਲ ਸਟੋਰ ਕੀਤੇ ਗਏ ਆਲੂਆਂ ਵਿੱਚ ਮਿਠਾਸ (<0.25%) ਬਹੁਤ ਘੱਟ ਹੁੰਦੀ ਹੈ ਅਤੇ ਆਲੂਆਂ ਨੂੰ ਵਧੀਆ ਚਿਪਸ ਅਤੇ ਸਬਜ਼ੀ ਬਣਾਉਣ ਵਾਸਤੇ ਵਰਤਿਆ ਜਾ ਸਕਦਾ ਹੈ ।

### **ਬੀਜ ਲਈ ਆਲੂ ਤਿਆਰ ਕਰਨ ਦੀ ਵਿਧੀ**

ਇਸ ਵਿਧੀ ਦਾ ਮਨੋਰਥ ਹੈ ਪੰਜਾਬ ਵਿੱਚ ਉਸ ਸਮੇਂ ਅਰੋਗ ਫ਼ਸਲ ਲੈਣੀ ਜਦੋਂ ਕਿ ਤੇਲਾ ਘੱਟ ਤੋਂ ਘੱਟ ਹੋਵੇ । ਇਹ ਕੀੜਾ ਕਈ ਵਿਸ਼ਾਣੂ ਰੋਗਾਂ ਨੂੰ ਫੈਲਾਉਂਦਾ ਹੈ ਜਿਵੇਂ ਕਿ ਪੱਤਾ ਮੁੜਨ ਦਾ ਰੋਗ, ਵਿਸ਼ਾਣੂ ‘ਐਕਸ’, ਵਿਸ਼ਾਣੂ ‘ਏ’ ਤੇ ਵਿਸ਼ਾਣੂ ‘ਵਾਈ’ । ਬੀਜ ਵਾਲੀ ਫ਼ਸਲ ਲਈ ਅਰੋਗ, ਵਿਸ਼ਾਣੂ ਰੋਗਾਂ ਤੋਂ ਰਹਿਤ ਫ਼ਸਲ ਦਾ ਬੀਜ ਲੈ ਕੇ ਅਕਤੂਬਰ ਦੇ ਪਹਿਲੇ ਪੰਦਰਵਾੜੇ ਬੀਜਣਾ ਚਾਹੀਦਾ ਹੈ । ਜੇਕਰ ਬੀਜ ਸੰਘਣਾ ਅਰਥਾਤ 50×15 ਸੈਂਟੀਮੀਟਰ ਦੀ ਵਿੱਥ ਤੇ ਬੀਜਿਆ ਜਾਵੇ ਤਾਂ ਬੀਜ ਲਈ ਢੁਕਵੇਂ ਅਕਾਰ ਦੇ ਆਲੂ ਵਧੇਰੇ ਪ੍ਰਾਪਤ ਹੁੰਦੇ ਹਨ । ਇੱਕ ਏਕੜ ਤੋਂ ਤਿਆਰ ਕੀਤਾ ਹੋਇਆ ਬੀਜ 8-10 ਏਕੜ ਫ਼ਸਲ ਲਾਉਣ ਲਈ ਕਾਫ਼ੀ ਹੈ । ਤੇਲੇ ਤੇ ਦੂਸਰੇ ਕੀੜਿਆਂ ਦੀ ਰੋਕਥਾਮ ਲਈ ਸਿਫ਼ਾਰਸ਼ ਕੀਤੀਆਂ ਹਦਾਇਤਾਂ ਤੇ ਅਮਲ ਕਰਨਾ ਚਾਹੀਦਾ ਹੈ । ਜੇ ਕੋਈ ਬੂਟਾ ਦੇਖਣ ਨੂੰ ਰੋਗੀ ਜਾਪੇ ਤਾਂ ਉਸ ਨੂੰ ਕੱਢ ਦੇਣਾ ਚਾਹੀਦਾ ਹੈ । ਅੱਧ ਦਸੰਬਰ ਤੋਂ ਪਾਣੀ ਘਟਾ ਦੇਣਾ ਚਾਹੀਦਾ ਹੈ ਤੇ ਬਾਅਦ ਵਿੱਚ ਉੱਕਾ ਹੀ ਬੰਦ ਕਰ ਦੇਣਾ ਚਾਹੀਦਾ ਹੈ ਤਾਂ ਜੋ ਪਤਰਾਲ, ਤੇਲੇ ਦੀ ਕਾਫ਼ੀ ਗਿਣਤੀ ਹੋਣ ਤੋਂ ਪਹਿਲਾ ਹੀ ਮੁਰਝਾਅ ਕੇ ਹੇਠਾਂ ਨੂੰ ਮੁੜ ਜਾਵੇ । ਦਸੰਬਰ ਦੇ ਅਖੀਰ ਜਾਂ ਜਨਵਰੀ ਦੇ ਪਹਿਲੇ ਹਫ਼ਤੇ ਜਦ ਕਿ ਤੇਲੇ ਦੀ ਗਿਣਤੀ 20 ਕੀੜੇ ਪ੍ਰਤੀ 100 ਪੱਤੇ ਹੋ ਜਾਵੇ ਤਾਂ ਪੱਤੇ ਕੱਟ ਦਿਉ । ਇਸ ਤੋਂ ਬਾਅਦ ਤਕਰੀਬਨ 15 ਦਿਨਾਂ ਲਈ ਜ਼ਮੀਨ ਵਿੱਚ ਰਹਿਣ ਦਿਉ ਤਾਂ ਕਿ ਆਲੂ ਪੂਰੀ ਤਰ੍ਹਾਂ ਤਿਆਰ ਹੋ ਜਾਣ । ਫ਼ਸਲ ਪੁੱਟਣ ਉਪਰੰਤ ਦਰਜਾਬੰਦੀ ਕਰਕੇ ਕੋਲਡ ਸਟੋਰ ਵਿੱਚ ਰੱਖਣ ਲਈ ਭੇਜ ਦਿਉ ਤੇ ਪੱਤਝੜ ਦੀ ਫ਼ਸਲ ਲਾਉਣ ਤੱਕ ਉਥੇ ਹੀ ਰੱਖੋ ।

### **ਪੌਦ ਸੁਰੱਖਿਆ**

#### **ਕੀੜੇ**

#### **ਪੱਤਝੜ ਮੌਸਮ ਦੀ ਫ਼ਸਲ**

#### **ਤੇਲਾ ਤੇ ਚੇਪਾ**

ਤੇਲੇ ਦੇ ਹਮਲੇ ਵਾਲੇ ਪੱਤਿਆਂ ਦੀਆਂ ਠੂਠੀਆਂ ਬਣ ਜਾਂਦੀਆਂ ਹਨ ਅਤੇ ਪੱਤੇ ਪੀਲੇ ਪੈ ਕੇ ਸੁੱਕ ਜਾਦੇ ਹਨ । ਬੂਟੇ ਮਧਰੇ ਰਹਿ ਜਾਂਦੇ ਹਨ ਅਤੇ ਝੁਲਸੇ/ਮੱਚੇ ਹੋਏ ਜਾਪਦੇ ਹਨ । ਚੇਪੇ ਦਾ ਹਮਲਾ ਫ਼ਸਲ ਦੇ ਅਖੀਰ ਵਿੱਚ ਹੁੰਦਾ ਹੈ । ਚੇਪੇ ਦੇ ਹਮਲੇ ਕਾਰਨ ਫ਼ਸਲ ਮੱਧਰੀ ਰਹਿ ਜਾਂਦੀ ਹੈ । ਰਸ ਚੂਸਣ ਤੋਂ ਬਿਨਾਂ ਚੇਪਾ ਵਿਸ਼ਾਣੂ ਰੋਗ ਦੀ ਛੂਤ ਵੀ ਫੈਲਾਉਂਦਾ ਹੈ ਅਤੇ ਬੀਜ ਦੀ ਕੁਆਲਿਟੀ ਵੀ ਘਟਾਉਂਦਾ ਹੈ । ਜਿਉਂ ਹੀ ਕੀੜੇ ਨਜ਼ਰ ਆਉਣ, ਇਸ ਦੀ ਰੋਕਥਾਮ ਲਈ ਫ਼ਸਲ ਨੂੰ ਦੋ ਛਿੜਕਾਅ 10 ਦਿਨ ਦੇ ਫਰਕ ਨਾਲ 300 ਮਿਲੀਲਿਟਰ ਰੋਗਰ 30 ਈ ਸੀ (ਡਾਈਮੈਥੋਏਟ) ਜਾਂ ਮੈਟਾਸਿਸਟਾਕਸ 25 ਈ ਸੀ (ਐਕਸੀਡੀਮੈਟੇਨ ਮੀਥਾਈਲ) ਨੂੰ 80-100 ਲਿਟਰ ਪਾਣੀ ਵਿੱਚ ਘੋਲ ਕੇ ਪ੍ਰਤੀ ਏਕੜ ਛਿੜਕਾਅ ਕਰੋ । ਬੀਜ ਲਈ ਬੀਜੀ ਫ਼ਸਲ ਲਈ 5 ਕਿਲੋ ਥਿਮਟ 10 ਜੀ (ਫੋਰੇਟ) ਪ੍ਰਤੀ ਏਕੜ ਫ਼ਸਲ ਨੂੰ ਮਿੱਟੀ ਚਾੜ੍ਹਨ ਸਮੇਂ ਪਾ ਦਿਉ । ਇਸ ਪਿੱਛੋਂ

ਕਿਸੇ ਕੀੜੇਮਾਰ ਦਵਾਈ ਦੇ ਛਿੜਕਾਅ ਦੀ ਲੋੜ ਨਹੀਂ ਰਹੇਗੀ। ਖਾਣ ਵਾਲੀ ਫ਼ਸਲ ਉੱਤੇ ਥਿਮਟ ਦੀ ਵਰਤੋਂ ਨਾ ਕਰੋ ।  
ਮੈਟਾਸਿਸਟਾਕਸ ਜਾਂ ਰੋਗਰ ਨੂੰ ਆਲੂ ਪੁੱਟਣ ਦੇ 3 ਹਫ਼ਤੇ ਦੇ ਅੰਦਰ ਸਪਰੇਅ ਨਾ ਕਰੋ।

### **ਬਹਾਰ ਰੁੱਤ ਦੀ ਫ਼ਸਲ ਕੁਤਰਾ ਸੁੰਡੀ (ਚੋਰ ਸੁੰਡੀ)**

ਫ਼ਰਵਰੀ ਤੋਂ ਮਾਰਚ ਦੌਰਾਨ ਪੌਦਿਆਂ ਦਾ ਬਹੁਤ ਨੁਕਸਾਨ ਕਰਦੀ ਹੈ । ਇਹ ਸੁੰਡੀ ਛੋਟੇ ਪੌਦਿਆਂ ਨੂੰ ਜ਼ਮੀਨ ਦੀ ਪੱਧਰ ਤੋਂ ਕੱਟ ਦਿੰਦੀ ਹੈ ਅਤੇ ਬਾਅਦ ਵਿੱਚ ਆਲੂਆਂ ਵਿੱਚ ਖੋਡਾਂ ਪਾ ਦਿੰਦੀ ਹੈ । ਇਸ ਦੀ ਰੋਕਥਾਮ ਲਈ ਇੱਕ ਲਿਟਰ ਕਲੋਰਪਾਈਰੀਫ਼ਾਸ 20 ਈ ਸੀ ਪ੍ਰਤੀ ਏਕੜ 400 ਲਿਟਰ ਪਾਣੀ ਮਿਲਾ ਕੇ ਪੌਦਿਆਂ ਦੇ ਆਲੇ-ਦੁਆਲੇ ਵੱਟਾਂ ਉੱਤੇ ਛਿੜਕੋ ।

### **ਏਫਿਡ (ਚੇਪਾ), ਜੈਸਿਡ (ਤੇਲਾ) ਅਤੇ ਹੱਡਾ ਭੁੰਡੀ**

ਚੇਪੇ ਬੂਟੇ ਦਾ ਰਸ ਚੂਸਦੇ ਹਨ ਅਤੇ ਵਿਸ਼ਾਣੂੰ ਰੋਗ ਫੈਲਾਉਂਦੇ ਹਨ । ਇਸ ਤੋਂ ਇਲਾਵਾ ਤੇਲਾ ਅਤੇ ਹੱਡਾ ਭੁੰਡੀ ਵੀ ਫ਼ਸਲ ਦਾ ਨੁਕਸਾਨ ਕਰਦੇ ਹਨ । ਇਨ੍ਹਾਂ ਦੀ ਰੋਕਥਾਮ ਲਈ ਪ੍ਰਤੀ ਏਕੜ 300 ਮਿਲੀਲਿਟਰ ਮੈਟਾਸਿਸਟਾਕਸ 25 ਈ ਸੀ (ਮੀਥਾਈਲ ਐਕਸੀਡੀਮੇਟੋਨ) ਜਾਂ ਰੋਗਰ 30 ਈ ਸੀ (ਡਾਈਮੈਥੋਏਟ) ਨੂੰ 100 ਲਿਟਰ ਪਾਣੀ ਵਿੱਚ ਘੋਲ ਕੇ 10 ਦਿਨਾਂ ਦੇ ਵਕਫ਼ੇ ਨਾਲ ਉੱਗਣ ਤੋਂ ਛੇਤੀ ਬਾਅਦ ਸਪਰੇਅ ਕਰੋ ।

### **ਬਿਮਾਰੀਆਂ ਪਿਛੇਤਾ ਝੁਲਸ ਰੋਗ**



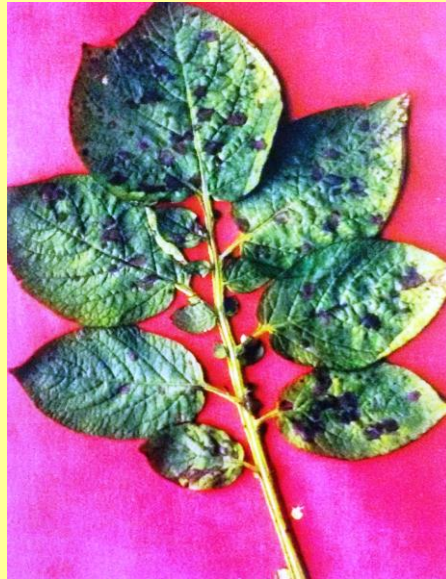
ਗੁਦਾਮ 'ਚੋਂ ਆਉਣ ਵਾਲੇ ਰੋਗੀ ਆਲੂ ਇਸ ਦਾ ਮੂਲ ਸੋਮਾ ਹਨ । ਉੱਗਣ ਤੋਂ ਪਿੱਛੋਂ ਲੱਗਰਾਂ ਤੇ ਪੱਤਿਆਂ ਨੂੰ ਬਿਮਾਰੀ ਲੱਗ ਜਾਂਦੀ ਹੈ । ਪਾਣੀ ਸਿੰਮਦੇ ਧੱਬੇ ਪੱਤਿਆਂ ਦੇ ਕਿਨਾਰਿਆਂ ਤੇ ਬਣਦੇ ਹਨ ਜੋ ਕਿ ਬਾਅਦ ਵਿੱਚ ਕਾਲੇ ਪੈ ਜਾਂਦੇ ਹਨ । ਕਾਲੇ ਧੱਬਿਆਂ ਤੋਂ ਬਾਅਦ ਵਿੱਚ ਚਿੱਟੀ ਉੱਲੀ ਪੱਤਿਆਂ ਦੇ ਹੇਠਲੇ ਪਾਸੇ ਸਵੇਰ ਸਮੇਂ ਨਜ਼ਰ ਆਉਂਦੀ ਹੈ । ਕਾਲੇ ਧੱਬੇ ਇਸ ਹੱਦ ਤੱਕ ਵਧ ਜਾਂਦੇ ਹਨ ਕਿ ਜੇ ਮੌਸਮ ਸਿੱਲ੍ਹਾ ਰਹੇ ਤਾਂ ਕੁਝ ਹੀ ਦਿਨਾਂ ਵਿੱਚ ਸਾਰੀ ਪੱਤਰਾਲ ਨੂੰ ਤਬਾਹ ਕਰ ਸਕਦੇ ਹਨ । ਸੜ ਰਹੇ ਪੱਤਿਆਂ ਵਿੱਚੋਂ ਬਦਬੂ ਆਉਂਦੀ ਹੈ। ਆਲੂਆਂ ਉੱਤੇ ਭੂਰੇ ਰੰਗ ਦੇ ਚਟਾਖ ਪੈ ਜਾਂਦੇ ਹਨ ਤੇ ਅਕਸਰ ਆਲੂ ਪੁੱਟਣ ਤੋਂ ਪਹਿਲਾਂ ਹੀ ਜ਼ਮੀਨ ਵਿੱਚ ਗਲ ਜਾਂਦੇ ਹਨ ।



## ਰੋਕਥਾਮ

1. ਅਰੋਗ ਬੀਜ ਹੀ ਬੀਜੋ ।
2. ਬਿਮਾਰ ਤੇ ਨਾਕਸ ਆਲੂਆਂ ਨੂੰ ਗੁਦਾਮ ਵਿੱਚੋਂ ਕੱਢਣ ਤੇ ਛਾਂਟੀ ਪਿੱਛੋਂ ਢੇਰਾਂ ਵਿੱਚ ਨਾ ਛੱਡੋ ਸਗੋਂ ਟੋਏ ਕੱਢ ਕੇ ਦੱਬ ਦਿਉ ।
3. ਆਲੂਆਂ ਨੂੰ ਛੂਤ ਤੋਂ ਬਚਾਉਣ ਲਈ ਵੱਟਾ ਮੋਟੀਆਂ ਤੇ ਉੱਚੀਆਂ ਬਣਾਉ ।
4. ਫ਼ਸਲ ਤੇ ਇੰਡੋਫਿਲ ਐਮ-45/ਕਵਚ/ਐਂਟਰਾਕੋਲ 500-700 ਗ੍ਰਾਮ ਜਾਂ ਕਾਪਰ ਅਕੋ ਸੀਕਲੋਰਾਈਡ 50 ਡਬਲਯੂ ਪੀ 750-1000 ਗ੍ਰਾਮ ਪ੍ਰਤੀ ਏਕੜ ਛਿੜਕਾਅ 250-350 ਲਿਟਰ ਪਾਣੀ ਵਿੱਚ ਘੋਲ ਕੇ ਨਵੰਬਰ ਦੇ ਪਹਿਲੇ ਹਫ਼ਤੇ ਕਰੋ ਜਦ ਕਿ ਹਾਲੇ ਬਿਮਾਰੀ ਨਾ ਹੋਵੇ । ਸੱਤ-ਸੱਤ ਦਿਨ ਦੀ ਵਿੱਥ ਤੇ ਇਸ ਛਿੜਕਾਅ ਨੂੰ 5 ਵਾਰ ਦੁਹਰਾਓ । ਜਿਥੇ ਬਿਮਾਰੀ ਦਾ ਖਤਰਾ ਵਧੇਰੇ ਹੋਵੇ ਉਥੇ ਤੀਜਾ ਤੇ ਚੌਥਾ ਛਿੜਕਾਅ ਇੰਡੋਫਿਲ ਐਮ-45/ਕਵਚ ਐਂਟਰਾਕੋਲ ਦੀ ਥਾਂ ਰਿਡੋਮਿਲ ਗੋਲਡ ਜਾਂ ਕਰਜ਼ੇਟ ਐਮ-8 ਜਾਂ ਸੈਕਟਿਨ 60 ਡਬਲਯੂ ਜੀ 700 ਗ੍ਰਾਮ ਜਾਂ ਈਕੂਏਸ਼ਨ ਪ੍ਰੋ 200 ਮਿ.ਲਿ. ਪ੍ਰਤੀ ਏਕੜ ਦੇ ਹਿਸਾਬ 10 ਦਿਨ ਦੇ ਵਕਫੇ ਤੇ ਕਰੋ ਅਤੇ ਉਸ ਪਿੱਛੋਂ ਫੇਰ ਇੰਡੋਫਿਲ ਐਮ-45/ਕਵਚ/ਐਂਟਰਾਕੋਲ ਹੀ ਵਰਤੋ। ਜੇਕਰ ਪਹਿਲਾਂ ਫ਼ਸਲ ਤੇ ਬਿਮਾਰੀ ਆਈ ਹੋਵੇ ਤਾਂ ਪਿਛੇਤੀ ਜਾਂ ਬਹਾਰ ਰੁੱਤ ਦੀ ਫ਼ਸਲ ਤੇ ਬਿਮਾਰੀ ਆਉਣ ਦਾ ਖਤਰਾ ਵਧੇਰੇ ਹੁੰਦਾ ਹੈ । ਇਸ ਲਈ ਫ਼ਸਲ ਤੇ ਪਹਿਲਾ ਛਿੜਕਾਅ ਰਿਡੋਮਿਲ ਗੋਲਡ/ ਸੈਕਟਿਨ 60 ਡਬਲਯੂ ਜੀ/ਕਜ਼ੇਟ ਐਮ-8, 500 ਗ੍ਰਾਮ ਜਾਂ ਈਕੂਏਸ਼ਨ ਪ੍ਰੋ 200 ਮਿ.ਲਿ. ਪ੍ਰਤੀ ਏਕੜ ਦੇ ਹਿਸਾਬ ਨਾਲ ਕਰੋ । ਇਸ ਤੋਂ ਬਾਅਦ ਤਿੰਨ ਛਿੜਕਾਅ ਇੰਡੋਫਿਲ ਐਮ-45/ਕਵਚ/ਐਂਟਰਾਕੋਲ 700 ਗ੍ਰਾਮ ਪ੍ਰਤੀ ਏਕੜ ਨਾਲ 7 ਦਿਨਾਂ ਦੇ ਵਕਫੇ ਤੇ ਕਰੋ ।

## ਅਗੇਤਾ ਝੁਲਸ ਰੋਗ



ਇਹ ਬਿਮਾਰੀ ਬਹੁਤ ਪ੍ਰਤਖ ਰੂਪ ਵਿੱਚ ਨਹੀਂ ਦਿਸਦੀ ਅਤੇ ਹਲਕੀਆਂ ਜ਼ਮੀਨਾਂ ਵਿੱਚ ਵਧੇਰੇ ਨੁਕਸਾਨ ਕਰਦੀ ਹੈ । ਪੱਤਿਆਂ ਤੇ ਭੂਰੇ ਧੱਬੇ ਇਧਰ-ਉਧਰ ਨਜ਼ਰ ਆਉਂਦੇ ਹਨ ਜੋ ਅਕਸਰ ਪੱਤੇ ਦੇ ਸਿਰੇ ਜਾਂ ਕਿਨਾਰਿਆਂ ਵੱਲ ਵਧੇਰੇ ਹੁੰਦੇ

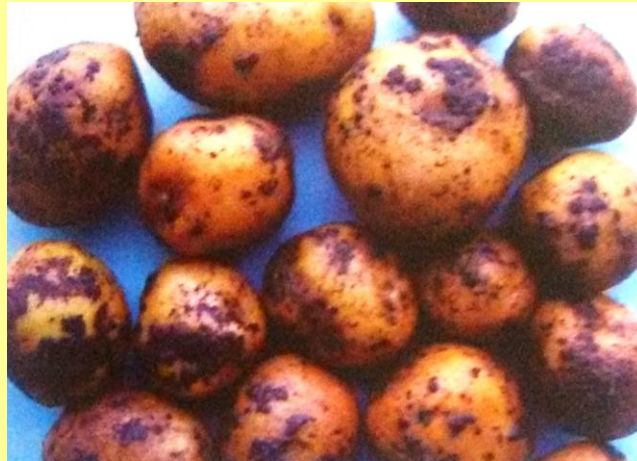


ਹਨ। ਇਨ੍ਹਾਂ ਧੱਬਿਆਂ ਵਿੱਚ ਪਿੱਛੋਂ ਕੁਝ ਕੇਂਦਰਤ ਚੱਕਰ ਨਜ਼ਰ ਆਉਂਦੇ ਹਨ ਅਤੇ ਧੱਬਾ ਅੰਗੂਠਾ ਛਾਪ ਦੀ ਤਰ੍ਹਾਂ ਲੱਗਦਾ ਹੈ । ਪੁਰਾਣੇ ਧੱਬੇ ਗੂੜ੍ਹੇ ਭੂਰੇ ਹੋ ਜਾਂਦੇ ਹਨ ।

### ਰੋਕਥਾਮ

ਫਸਲ ਤੇ ਇੰਡੋਫਿਲ ਐਮ-45 ਜਾਂ ਕਾਪਰ ਆਕਸੀ ਕਲੋਰਾਈਡ ਦਾ ਛਿੜਕਾਅ ਉਸੇ ਤਰ੍ਹਾਂ ਕਰੋ ਜਿਵੇਂ ਪਛੇਤੇ ਝੁਲਸ ਰੋਗ ਲਈ ਦੱਸਿਆ ਹੈ ।

### ਖਰੀਵ ਰੋਗ



ਰੋਗੀ ਆਲੂਆਂ ਉੱਤੇ ਖੁਰੂਦਰੇ ਕਾਲੇ ਰੰਗ ਦੇ ਖਰੀਂਢ ਪੈਦਾ ਹੋ ਜਾਂਦੇ ਹਨ। ਰੋਗੀ ਆਲੂਆਂ 'ਚੋਂ ਪੈਦਾ ਹੋਏ ਬੂਟੇ ਮੁਰਝਾਏ ਹੋਏ ਜਾਪਦੇ ਹਨ ।

#### ਰੋਕਥਾਮ

1. ਸਿਹਤਮੰਦ ਤੇ ਨਰੋਏ ਬੀਜ ਦੀ ਵਰਤੋਂ ਕਰੋ।
2. ਬੀਜੇ ਜਾਣ ਵਾਲੇ ਆਲੂ 10 ਮਿੰਟਾਂ ਲਈ 0.25% ਮੋਨਸਰਨ 250 ਐਸ ਸੀ ਜਾਂ ਟੈਫਾਸਨ ਜਾਂ ਐਮੀਸਾਨ (2.5 ਮਿ.ਲਿ. ਪ੍ਰਤੀ ਲਿਟਰ ਪਾਣੀ) ਦੇ ਘੋਲ ਨਾਲ ਰੋਗ ਰਹਿਤ ਕਰ ਲੈਣੇ ਚਾਹੀਦੇ ਹਨ । ਜਾਂ ਬੀਜ ਵਾਲੇ ਆਲੂਆਂ ਨੂੰ 10 ਮਿੰਟ ਲਈ 10 ਗ੍ਰਾਮ ਗਿੱਲੀ ਟ੍ਰਾਈਕੋਡਰਮਾ ਫਾਰਮੂਲੇਸ਼ਨ ਅਤੇ 20 ਗ੍ਰਾਮ ਸੀਰਾ ਪ੍ਰਤੀ ਲਿਟਰ ਪਾਣੀ ਦੇ ਘੋਲ ਵਿੱਚ ਡੁਬੋ ਕੇ ਸੋਧ ਲਉ । ਸੋਧੇ ਹੋਏ ਬੀਜ ਨੂੰ ਬਿਜਾਈ ਤੋਂ ਪਹਿਲਾਂ 24 ਘੰਟੇ ਲਈ ਛਾਵੇਂ ਰੱਖੋ।

#### ਗੁੱਛਾ ਮੁੱਛਾ ਰੋਗ

ਗੁੱਛਾ ਮੁੱਛਾ ਰੋਗ ਨਾਲ ਪੱਤਿਆਂ ਉੱਤੇ ਥਿੰਮ ਜਿਹੇ, ਜਿਹੜੇ ਚਿੱਟੇ ਤੋਂ ਵਧੇਰੇ ਚਿੱਟੇ ਰੰਗ ਦੇ ਹੁੰਦੇ ਹਨ, ਪ੍ਰਗਟ ਹੋ ਜਾਂਦੇ ਹਨ । ਗੰਭੀਰ ਹਾਲਤ ਵਿਚ ਪੱਤਿਆਂ ਤੇ ਵੱਟ ਪੈ ਜਾਂਦੇ ਹਨ ਅਤੇ ਪੱਤੇ ਵਲੋਂ ਜਾਂਦੇ ਹਨ ਅਤੇ ਬੂਟੇ ਛੋਟੇ ਰਹਿ ਜਾਂਦੇ ਹਨ ।

#### ਰੋਕਥਾਮ

1. ਕੇਵਲ ਪ੍ਰਮਾਣਿਤ ਕਿਸਮਾਂ ਦਾ ਰੋਗ ਰਹਿਤ ਬੀਜ ਰੱਖਣਾ ਚਾਹੀਦਾ ਹੈ ।
2. ਆਪਣਾ ਰੋਗ ਰਹਿਤ ਬੀਜ 3-4 ਸਾਲ ਲਈ ਬੀਜ ਪਲਾਟ ਵੰਗ ਦੁਆਰਾ ਤਿਆਰ ਕਰ ਲੈਣਾ ਚਾਹੀਦਾ ਹੈ ।
3. ਇਸ ਦੀ ਰੋਕਥਾਮ ਲਈ 5 ਕਿਲੋ ਥਿਮਟ 10 ਜੀ ਮਿੱਟੀ ਚਾੜ੍ਹਨ ਸਮੇਂ ਜ਼ਮੀਨ ਵਿਚ ਮਿਲਾ ਦਿਉ । ਇਸ ਤੋਂ ਬਾਅਦ ਕੋਈ ਕੀੜੇਮਾਰ ਦਵਾਈ ਵਰਤਣ ਦੀ ਲੋੜ ਨਹੀਂ ।

#### ਆਲੂਆਂ ਦਾ ਕੋਹੜ

ਆਲੂਆਂ ਉਪਰ ਡੂੰਘੇ ਤੇ ਗੋਲ ਧੱਬੇ ਪੈ ਜਾਂਦੇ ਹਨ ਜੋ 0.5 ਤੋਂ 1.0 ਸੈਂਟੀਮੀਟਰ ਵਿਆਸ ਵਾਲੇ ਹੁੰਦੇ ਹਨ।

#### ਰੋਕਥਾਮ

1. ਬੀਜ ਰੋਗ ਰਹਿਤ ਬੀਜੋ ।
2. ਹਰੀ ਖਾਦ ਦੀ ਵਰਤੋਂ ਕਰੋ ।
3. ਬੀਜ ਨੂੰ 0.25% ਐਮੀਸਾਨ ਦੇ ਘੋਲ ਵਿਚ 10 ਮਿੰਟ ਡੋਬੋ ।
4. ਫਸਲ ਨੂੰ ਸੋਕਾ ਨਾ ਲੱਗਣ ਦਿਓ ।

#### ਪੱਤਿਆਂ ਦੇ ਧੱਬਿਆਂ ਦਾ ਰੋਗ

ਇਸ ਰੋਗ ਨਾਲ ਪੱਦੇ ਦੇ ਪੁਰਾਣੇ ਪੱਤਿਆਂ ਦੇ ਹੇਠਲੇ ਪਾਸੇ ਛੋਟੇ-ਛੋਟੇ ਲਾਲ ਭੂਰੇ ਗੋਲ ਤੇ ਨੁਕਰਾਂ ਵਾਲੀ ਸ਼ਕਲ ਦੇ ਧੱਬੇ ਪੈ ਜਾਂਦੇ ਹਨ । ਇਹ ਨਿੱਕੇ ਨਿੱਕੇ ਧੱਬੇ ਮਿਲ ਕੇ ਵੱਡੇ ਆਕਾਰ ਦੇ ਗੂੜ੍ਹੇ ਭੂਰੇ ਤੇ ਕਾਲੇ ਰੰਗ ਦੇ ਹੋ ਜਾਂਦੇ ਹਨ । ਇਨ੍ਹਾਂ ਧੱਬਿਆਂ ਦਾ ਰੰਗ ਵਿਚਕਾਰੋਂ ਸਲੇਟੀ ਹੁੰਦਾ ਹੈ। ਇਸ ਰੋਗ ਦਾ ਹਮਲਾ ਅਗੇਤੀ ਬੀਜੀ ਗਈ ਫਸਲ ਉੱਤੇ ਜ਼ਿਆਦਾ ਹੁੰਦਾ ਹੈ ।

#### ਰੋਕਥਾਮ

ਫਸਲ ਉਪਰ ਉਨ੍ਹਾਂ ਦਵਾਈਆਂ ਦਾ ਛਿੜਕਾਅ ਕਰੋ ਜਿਨ੍ਹਾਂ ਦੀ ਸਿਫਾਰਸ਼ ਅਗੇਤਾ ਝੁਲਸ ਰੋਗ ਦੀ ਰੋਕਥਾਮ ਲਈ ਕੀਤੀ ਗਈ ਹੈ ।