

ਅਮਰੂਦ

ਅਮਰੂਦ ਪੰਜਾਬ ਦਾ ਇੱਕ ਮਸ਼ਹੂਰ ਫਲ ਹੈ ਅਤੇ ਨਿੰਬੂ-ਜਾਤੀ ਤੋਂ ਬਾਅਦ ਦੂਜੇ ਨੰਬਰ ਤੇ ਆਉਂਦਾ ਹੈ । ਪੰਜਾਬ ਦੇ ਸਾਰੇ ਜ਼ਿਲ੍ਹਿਆਂ ਵਿੱਚ ਅਮਰੂਦ ਪੈਦਾ ਕੀਤਾ ਜਾਂਦਾ ਹੈ । ਇਹ ਇੱਕ ਬਹੁਤ ਗੁਣਕਾਰੀ ਫਲ ਹੈ ਅਤੇ ਇਸ ਵਿੱਚ 150-200 ਮਿਲੀਗ੍ਰਾਮ ਵਿਟਾਮਿਨ 'ਸੀ' ਪ੍ਰਤੀ 100 ਗ੍ਰਾਮ ਗੁੱਦਾ ਹੁੰਦਾ ਹੈ । ਅਮਰੂਦ ਵਿੱਚ ਐਂਟੀਐਕਸੀਡੈਂਟ ਅੰਸ਼ ਹੁੰਦੇ ਹਨ ਅਤੇ ਇਹ ਉਪਰਲੇ ਖੂਨ ਦੇ ਦਬਾਅ ਨੂੰ ਠੀਕ ਕਰਦਾ ਹੈ ।

ਪੌਣ-ਪਾਣੀ ਅਤੇ ਜ਼ਮੀਨ

ਅਮਰੂਦ ਹਰ ਥਾਂ ਪੈਦਾ ਹੋਣ ਕਰਕੇ ਗਰਮ, ਤਰ ਅਤੇ ਮੱਧ ਗਰਮ ਖੁਸ਼ਕ ਪੌਣ-ਪਾਣੀ 'ਚ ਕਾਮਯਾਬੀ ਨਾਲ ਉਗਾਇਆ ਜਾ ਸਕਦਾ ਹੈ । ਇਹ ਸਾਲ ਵਿੱਚ ਦੋ ਵਾਰ ਫਲ ਦਿੰਦਾ ਹੈ ਜਿਵੇਂ ਕਿ ਬਰਸਾਤੀ ਫਸਲ ਅਤੇ ਸਿਆਲੂ ਫਸਲ । ਪ੍ਰੰਤੂ ਜਿਨ੍ਹਾਂ ਇਲਾਕਿਆਂ ਵਿੱਚ ਸਪਸ਼ਟ ਸਰਦੀ ਦਾ ਮੌਸਮ ਹੋਵੇ ਉਹ ਝਾੜ ਵਧਾਉਣ ਅਤੇ ਫਲ ਦੇ ਗੁਣਾਂ 'ਚ ਸੁਧਾਰ ਲਈ ਉੱਤਮ ਸਮਝਿਆ ਜਾਂਦਾ ਹੈ । ਇਸ ਨੂੰ ਖੁਸ਼ਕ ਅਤੇ ਬਰਾਨੀ ਖੇਤਰ ਜਿਵੇਂ ਕਿ ਕੰਢੀ ਖੇਤਰ ਵਿੱਚ ਵੀ ਉਗਾਇਆ ਜਾ ਸਕਦਾ ਹੈ । ਸਖਤ-ਜਾਨ ਫਲ ਹੋਣ ਕਰਕੇ ਇਸ ਨੂੰ ਹਲਕੀਆਂ, ਕਲਰਾਠੀਆਂ ਅਤੇ ਮਾੜੇ-ਨਿਕਾਸ ਵਾਲੀਆਂ ਜ਼ਮੀਨਾਂ ਵਿੱਚ ਵੀ ਉਗਾਇਆ ਜਾ ਸਕਦਾ ਹੈ । ਫਿਰ ਵੀ ਇਸ ਨੂੰ ਉਨ੍ਹਾਂ ਜ਼ਮੀਨਾਂ ਜਿਨ੍ਹਾਂ ਦੀ ਪੀ ਐਚ 6.5 ਤੋਂ 7.5 ਤੱਕ ਹੋਵੇ, ਵਿੱਚ ਹੀ ਉਗਾਉਣਾ ਚਾਹੀਦਾ ਹੈ। ਇਹ ਜ਼ਮੀਨ ਦੀ 8.7 ਪੀ ਐਚ ਤੱਕ ਸਹਿਣ ਕਰ ਸਕਦਾ ਹੈ । ਇਸ ਦੀ ਕਾਮਯਾਬੀ ਕਾਸ਼ਤ ਲਈ ਜ਼ਮੀਨ ਡੂੰਘੀ, ਚੰਗੇ ਨਿਕਾਸ ਵਾਲੀ, ਭਰਭਰੀ, ਹਲਕੀ-ਰੇਤਲੀ ਮੈਰਾ ਤੋਂ ਚੀਕਣੀ-ਮੈਰਾ ਹੋਣੀ ਚਾਹੀਦੀ ਹੈ । ਅਮਰੂਦ ਦੀਆਂ ਜੜਾਂ ਘੱਟ ਡੂੰਘੀਆਂ ਜਾਂਦੀਆਂ ਹਨ, ਇਸ ਲਈ ਉਪਰਲੀ ਜ਼ਮੀਨ ਉਪਜਾਊ ਹੋਣੀ ਚਾਹੀਦੀ ਹੈ ।

ਉੱਨਤ ਕਿਸਮਾਂ ਪੰਜਾਬ-ਪਿੰਕ

ਇਹ ਪੁਰਤਗਾਲ \times ਐਲ-49 = ਐਫ 1 \times ਐਪਲ ਕਲਰ ਦਾ ਇੱਕ ਹਾਈਬ੍ਰਿਡ ਹੈ । ਇਸ ਕਿਸਮ ਦੇ ਦਰਖਤ ਭਰਵੇਂ ਅਤੇ ਝੁਕੀਆਂ ਟਹਿਣੀਆਂ ਵਾਲੇ ਹੁੰਦੇ ਹਨ । ਫਲ ਦਰਮਿਆਨੇ ਤੋਂ ਵੱਡੇ ਅਕਾਰ ਦੇ ਤੇ ਗਰਮੀਆਂ ਦੇ ਮੌਸਮ ਦੌਰਾਨ ਦਿਲਖਿਚੂਵੇਂ ਲਾਲ ਰੰਗ ਦੇ ਅਤੇ ਸਰਦੀਆਂ ਦੇ ਮੌਸਮ 'ਚ ਸੁਨਹਿਰੀ ਪੀਲੇ ਰੰਗ ਦੇ ਹੁੰਦੇ ਹਨ । ਗੁੱਦਾ ਲਾਲ ਤੇ ਸੁਭਾਣੀ ਸੁਗੰਧੀ ਵਾਲਾ ਹੁੰਦਾ ਹੈ । ਕੁੱਲ ਠੋਸ ਪਦਾਰਥ 10.5 ਤੋਂ 12.00% ਹੈ । ਇਸ ਦਾ ਔਸਤਨ ਝਾੜ 53 ਕਿਲੋ ਪ੍ਰਤੀ ਦਰਖਤ ਹੈ ।



ਸਰਦਾਰ

ਇਹ ਅਲਾਹਾਬਾਦ ਸਫ਼ੈਦਾ ਤੋਂ ਚੁਣੀ ਗਈ ਹੈ । ਇਸ ਨੂੰ ਐਲ 49 ਵੀ ਆਖਦੇ ਹਨ । ਇਸ ਦਾ ਬੂਟਾ ਮਧਰਾ ਹੁੰਦਾ ਹੈ, ਛਤਰੀ ਗੋਲ, ਖੁੱਲ੍ਹੀ ਪਰ ਉਪਰੋਂ ਬੈਠਵੀਂ ਤੇ ਸ਼ਾਖਾਂ ਫੈਲਾਅ ਵਾਲੀਆਂ ਹੁੰਦੀਆਂ ਹਨ । ਇਸ ਦੇ ਪੱਤੇ ਦਰਮਿਆਨੇ ਆਕਾਰ ਦੇ ਅਤੇ ਦਰਖਤ ਸੰਘਣੇ ਪੱਤਿਆਂ ਵਾਲਾ ਹੁੰਦਾ ਹੈ । ਫਲ ਵੱਡਾ, ਖੁਰਦਰੂ ਅਤੇ ਉਪਰਲੇ ਹਿੱਸੇ ਤੇ ਧਾਰੀਆਂ, ਕਰੀਮੀ ਰੰਗ ਦਾ ਮੁਲਾਇਮ ਰਸ ਭਰਪੂਰ ਹੁੰਦਾ ਅਤੇ ਸੁਆਦਲਾ ਹੁੰਦਾ ਹੈ ਜਿਸ ਦੀ ਮਿਠਾਸ 10-12% ਹੁੰਦੀ ਹੈ । ਭਰ-ਜਵਾਨ ਬੂਟੇ ਤੋਂ ਔਸਤਨ ਫਲ ਝਾੜ 125 ਤੋਂ 150 ਕਿਲੋ ਮਿਲ ਜਾਂਦਾ ਹੈ ।



ਅਲਾਹਾਬਾਦ ਸਫ਼ੈਦਾ

ਇਸ ਕਿਸਮ ਦੇ ਬੂਟੇ ਮਧਰੇ, ਗੋਲ, ਸੰਘਣੇ ਛੱਤਰੀਦਾਰ ਤੇ ਲਮਕਵੀਆਂ ਸ਼ਾਖਾਂ ਵਾਲੇ ਅਤੇ ਫੈਲਵੇਂ ਹੁੰਦੇ ਹਨ । ਪੱਤੇ ਵੱਡੇ ਆਕਾਰ ਦੇ ਅਤੇ ਦਰਖਤ ਸਰਦਾਰ ਕਿਸਮ ਨਾਲੋਂ ਘੱਟ ਸੰਘਣੇ ਪੱਤਿਆਂ ਵਾਲੇ ਹੁੰਦੇ ਹਨ । ਫਲ ਗੋਲ, ਮੁਲਾਇਮ ਚਿੱਟਾ ਗੁੱਦਾ, ਦਿਲਖਿੱਚਵੀਂ ਖੁਸ਼ਬੂ ਅਤੇ 10-12% ਮਿਠਾਸ ਵਾਲੇ ਹੁੰਦੇ ਹਨ । ਭਰ-ਜਵਾਨ ਬੂਟਿਆਂ ਤੋਂ 120 ਤੋਂ 140 ਕਿਲੋ ਫਲ ਪ੍ਰਤੀ ਬੂਟਾ ਹੁੰਦਾ ਹੈ ।



ਅਰਕਾ ਅਮੁਲਿਆ

ਇਹ ਸੀਡਲੈਸ ਅਤੇ ਅਲਾਹਾਬਾਦ ਸਫ਼ੈਦਾ ਦਾ ਹਾਈਬ੍ਰਿਡ ਹੈ । ਇਸ ਦੇ ਦਰਖਤ ਕੁਝ ਹੱਦ ਤੱਕ ਮੱਧਰੇ, ਛੱਤਰੀ ਗੋਲ ਅਤੇ ਗੁੰਦਵੀਂ ਅਤੇ ਲਮਕਵੀਆਂ ਸੰਘਣੇ ਪੱਤਿਆਂ ਵਾਲੀਆਂ ਟਹਿਣੀਆਂ ਹੁੰਦੀਆਂ ਹਨ । ਇਸ ਦਾ ਫਲ ਵੱਡਾ, ਗੋਲ, ਲਿਸ਼ਕਵਾਂ ਤੇ ਚਿੱਟੇ ਗੁੱਦੇ ਵਾਲਾ ਜਿਸ ਵਿੱਚ ਨਰਮ ਬੀਜ ਹੁੰਦੇ ਹਨ । ਬਰਸਾਤ ਤੇ ਸਰਦੀਆਂ ਦੀ ਫਸਲ ਦਾ ਔਸਤਨ ਝਾੜ 144 ਕਿਲੋ ਪ੍ਰਤੀ ਬੂਟਾ ਹੁੰਦਾ ਹੈ । ਕੁਲ ਠੋਸ ਪਦਾਰਥ 9.3 ਤੋਂ 10.1 ਪ੍ਰਤੀਸ਼ਤ ਅਤੇ ਖਟਾਸ 0.25 ਤੋਂ 0.34 ਪ੍ਰਤੀਸ਼ਤ ਹੁੰਦੀ ਹੈ ।

ਜੜ੍ਹ-ਮੁੱਢ ਪੁਰਤਗਾਲ

ਅਮਰੂਦ ਦਾ ਇਹ ਜੜ੍ਹ-ਮੁੱਢ ਸਰਦਾਰ ਅਤੇ ਅਲਾਹਾਬਾਦ ਸਫ਼ੈਦਾ ਕਿਸਮਾਂ ਲਈ ਬਹੁਤ ਢੁਕਵਾਂ ਹੈ ਕਿਉਂਕਿ ਇਹ ਫਲਾਂ ਦਾ ਝਾੜ ਅਤੇ ਭਾਰ ਵਧਾਉਂਦਾ ਹੈ । ਇਹ ਜੜ੍ਹ-ਮੁੱਢ ਵਢੇਤਰੀ ਅਤੇ ਮੁਰਝਾਉਣ ਦੇ ਰੋਗ ਨੂੰ ਸਹਿਣਸ਼ਕਤੀ ਪ੍ਰਦਾਨ ਕਰਦਾ ਹੈ ।

ਨਸਲੀ ਵਾਧਾ

ਅਮਰੂਦ ਦਾ ਨਸਲੀ ਵਾਧਾ ਸੁਧਰੇ ਪੈਚ ਢੰਗ ਨਾਲ ਕੀਤਾ ਜਾਂਦਾ ਹੈ ।

ਜੜ੍ਹ-ਮੁੱਢ ਤਿਆਰ ਕਰਨਾ

ਸਰਦਾਰ ਕਿਸਮ ਦੇ ਫਲ ਜਿਸ ਨੂੰ ਮੁਰਝਾਉਣ ਦਾ ਰੋਗ ਘੱਟ ਲੱਗਦਾ ਹੈ, ਦਾ ਬੀਜ ਅਗਸਤ ਜਾਂ ਮਾਰਚ ਵਿੱਚ 2×1 ਮੀਟਰ ਦੀਆਂ ਉਭਰਵੀਆਂ ਕਿਆਰੀਆਂ ਵਿੱਚ ਬੀਜਿਆ ਜਾਂਦਾ ਹੈ । ਪੌਦੇ ਛੇ ਮਹੀਨੇ ਬਾਅਦ ਦੂਸਰੀ ਥਾਂ ਲਾਉਣ ਲਈ ਤਿਆਰ ਹੋ ਜਾਂਦੀ ਹੈ ਅਤੇ ਜਦੋਂ ਪਨੀਰੀ 1-1.2 ਸੈਂਟੀਮੀਟਰ ਮੋਟੀ ਅਤੇ 15 ਸੈਂਟੀਮੀਟਰ ਉੱਚੀ ਹੋ ਜਾਵੇ ਤਾਂ ਪਿਉਂਦ ਕੀਤੀ ਜਾਂਦੀ ਹੈ । ਕਈ ਵਾਰ ਅਮਰੂਦ ਦੀ ਪੌਦੇ ਡੈਮਪਿੰਗ-ਆਫ਼ ਬਿਮਾਰੀ ਕਾਰਨ ਮੁਰਝਾਉਣ ਦੇ ਚਿੰਨ੍ਹ ਦਰਸਾਉਂਦੀ ਹੈ । ਇਸ ਦੀ ਰੋਕਥਾਮ ਲਈ ਬੀਜ-ਕਿਆਰੀਆਂ ਨੂੰ 0.3% ਕੈਪਟਾਨ ਨਾਲ ਗੱਝੁਚ ਕਰੋ ।

ਅੱਖ ਚੜ੍ਹਾਉਣਾ

ਅੱਖ ਚੜ੍ਹਾਉਣ ਦਾ ਵਧੀਆ ਸਮਾਂ ਮਈ ਅਤੇ ਜੂਨ ਹੈ ਤੇ ਇਸ ਤੋਂ 75-80 ਪ੍ਰਤੀਸ਼ਤ ਕਾਮਯਾਬੀ ਮਿਲ ਜਾਂਦੀ ਹੈ । ਚਾਲੂ ਮੌਸਮ ਦੀ ਫੁਟਾਰ ਵਿੱਚੋਂ ਤਾਜ਼ੀ ਕੱਟੀ ਤਿਕੋਨੀ ਅੱਖ-ਟਹਿਣੀ ਅੱਖ ਚੜ੍ਹਾਉਣ ਲਈ ਠੀਕ ਰਹਿੰਦੀ ਹੈ। ਇੱਕ ਅਰਧ ਚੱਕਰ ਜਾਂ ਆਇਤਕਾਰ ਸ਼ਕਲ ਦਾ ਪੈਚ (2.5 × 1.0 ਸੈਂਟੀਮੀਟਰ) ਜਿਸ ਤੇ ਦੋ ਅੱਖਾਂ ਹੋਣ, ਪਿਉਂਦ ਵਾਲੀ ਟਹਿਣੀ ਤੋਂ ਉਤਾਰੇ ਅਤੇ ਧਿਆਨ ਰੱਖੋ ਕਿ ਛਿੱਲ ਨਾ ਫਟੇ । ਇਹ ਪੈਚ ਜੜ੍ਹ-ਮੁੱਢ ਦੇ ਨੰਗੇ ਕੀਤੇ ਹਿੱਸੇ ਤੇ ਰੱਖੋ ਅਤੇ ਫੋਰਨ ਬਾਅਦ ਪੋਲੀਥੀਨ ਦੀ ਪੱਟੀ ਨਾਲ ਬੰਨ੍ਹ ਦਿਉ ਪਰ ਅੱਖਾਂ ਨੰਗੀਆਂ ਰਹਿਣ ਦਿਉ । ਇੱਕ ਹਫ਼ਤੇ ਬਾਅਦ ਜਦ ਅੱਖ ਜੜ੍ਹ-ਮੁੱਢ ਨਾਲ ਜੁੜ ਜਾਵੇ ਤਾਂ ਪੋਲੀਥੀਨ ਦੀ ਪੱਟੀ ਉਤਾਰ ਦਿਉ । ਅੱਖਾਂ ਵਿੱਚੋਂ ਫੁੱਟੀਆਂ ਸ਼ਾਖਾਂ ਜਦੋਂ 15-20 ਸੈਂਟੀਮੀਟਰ ਹੋ ਜਾਣ ਤਾਂ ਨਰੋਈ ਸ਼ਾਖ ਰੱਖ ਕੇ ਕਮਜ਼ੋਰ ਸ਼ਾਖ ਕੱਟ ਦਿਉ ।

ਬੂਟੇ ਲਗਾਉਣਾ

ਅਮਰੂਦ ਫ਼ਰਵਰੀ-ਮਾਰਚ ਜਾਂ ਅਗਸਤ-ਸਤੰਬਰ ਦੌਰਾਨ ਗਾਚੀ ਸਣੇ ਜਾਂ ਨੰਗੀਆਂ ਜੜ੍ਹਾਂ ਨਾਲ ਪੁੱਟ ਕੇ ਲਗਾਇਆ ਜਾ ਸਕਦਾ ਹੈ । ਜੇਕਰ ਬੂਟੇ ਨੰਗੀਆਂ ਜੜ੍ਹਾਂ ਵਾਲੇ ਲਗਾਉਣੇ ਹੋਣ ਤਾਂ ਪੱਤੇ ਲਾਹ ਦਿਉ ਅਤੇ ਜੜ੍ਹਾਂ ਨੂੰ ਕਿਸੇ ਗਿੱਲੀ ਚੀਜ਼ ਨਾਲ

ਢੱਕ ਦਿਉ । ਸਰਦਾਰ ਕਿਸਮ ਦੇ ਬੂਟੇ ਘੱਟ ਫ਼ਾਸਲੇ ਤੇ 6×5 ਮੀਟਰ ਤੇ ਲਾਉਣੇ ਚਾਹੀਦੇ ਹਨ । ਇਸ ਤਰ੍ਹਾਂ ਪ੍ਰਤੀ ਏਕੜ 132 ਬੂਟੇ ਲਾਏ ਜਾ ਸਕਦੇ ਹਨ ।

ਸੁਧਾਈ ਅਤੇ ਕਾਂਟ-ਛਾਂਟ

ਅਮਰੂਦਾਂ ਦੀ ਸੁਧਾਈ ਫ਼ਲਾਂ ਦੇ ਝਾੜ ਅਤੇ ਗੁਣਾਂ ‘ਚ ਸੁਧਾਰ ਕਰਦੀ ਹੈ । ਸੁਧਾਈ ਦਾ ‘ਸੁਧਰਿਆ ਟੀਸੀ ਢੰਗ’ ਆਮ ਵਰਤਿਆ ਜਾਂਦਾ ਹੈ । ਅਮਰੂਦ ਦੇ ਬੂਟਿਆਂ ਦੀ ਸੁਧਾਈ ਦਾ ਮੁੱਖ ਮੰਤਵ ਇਹ ਹੈ ਕਿ ਬੂਟੇ ਨੂੰ ਮਜ਼ਬੂਤ ਢਾਂਚਾ ਪ੍ਰਦਾਨ ਕੀਤਾ ਜਾਵੇ ਤਾਂ ਜੋ ਬਿਨਾਂ ਟਹਿਣੀਆਂ ਦੇ ਟੁੱਟਣ ਤੋਂ ਭਰਵੀਂ ਆਮਦਨ ਵਾਲੀ ਫ਼ਸਲ ਦੇਣ ਯੋਗ ਹੋ ਜਾਵੇ । ਅਮਰੂਦ ਦੇ ਫੁੱਲ ਅਤੇ ਫ਼ਲ ਚਾਲੂ ਮੌਸਮ ਦੌਰਾਨ ਫੁੱਟੀਆਂ ਟਹਿਣੀਆਂ ਤੇ ਲੱਗਦੇ ਹਨ । ਇਸ ਕਰਕੇ ਸਾਲਾਨਾ ਹਲਕੀ ਕਾਂਟ-ਛਾਂਟ ਭਾਵ ਸਿਰੇ ਤੋਂ 10 ਸੈਂਟੀਮੀਟਰ ਕਟਾਈ ਕਰਨ ਨਾਲ ਤੁੜਾਈ ਤੋਂ ਬਾਅਦ ਨਵੀਆਂ ਟਹਿਣੀਆਂ ਦੇ ਵਾਧੇ ‘ਚ ਲਾਭਦਾਇਕ ਸਹਾਈ ਹੁੰਦੀ ਹੈ । ਇਸ ਤੋਂ ਇਲਾਵਾ ਮਰੀਆਂ, ਬੀਮਾਰ, ਆਪਸੀ-ਫਸੀਆਂ ਟਹਿਣੀਆਂ ਅਤੇ ਢਾਂਚੇ ਦੇ ਹੇਠੋਂ ਅਤੇ ਪਾਸੇ ਤੋਂ ਨਿੱਕਲੇ ਫੁਟਾਰੇ ਦੀ ਸਾਲਾਨਾ ਕਾਂਟ-ਛਾਂਟ ਵੀ ਕਰਨੀ ਚਾਹੀਦੀ ਹੈ ।

ਖਾਦਾਂ ਦੀ ਵਰਤੋਂ

ਬੂਟੇ ਦੀ ਉਮਰ (ਸਾਲ)	ਰੂੜੀ ਦੀ ਖਾਦ	ਖਾਦ (ਕਿਲੋ ਪ੍ਰਤੀ ਬੂਟਾ)		
		ਯੂਰੀਆ (46% ਨ)	ਸੁਪਰਫਾਸਫੇਟ (16% ਫ)	ਮਿਊਰੇਟ ਆਫ ਪੌਟਾਸ਼ (60% ਪ)
1-3	10-20	0.15-0.20	0.5-1.5	0.1-0.4
4-6	25-30	0.30-0.60	1.4-2.0	0.6-1.0
7-9	40-50	0.75-1.00	2.0-2.5	1.1-1.5
10 ਤੋਂ ਵੱਧ	50	1.00	2.5	1.5

ਰੂੜੀ ਦੀ ਖਾਦ ਮਈ ਵਿੱਚ ਪਾਉ । ਅੱਧੀਆਂ ਰਸਾਇਣਕ ਖਾਦਾਂ ਮਈ-ਜੂਨ ਤੇ ਅੱਧੀਆਂ ਸਤੰਬਰ-ਅਕਤੂਬਰ ਵਿੱਚ ਪਾਉ ।

ਜ਼ਿੰਕ ਦੀ ਘਾਟ

ਜ਼ਿੰਕ ਦੀ ਘਾਟ ਦੇ ਮਾਰੇ ਬੂਟਿਆਂ ਦੇ ਪੱਤਿਆਂ ਦਾ ਆਕਾਰ ਛੋਟਾ ਤੇ ਮੋਟੀਆਂ ਲਕੀਰਾਂ ਦੇ ਵਿਚਾਲੇ ਦਾ ਰੰਗ ਪੀਲਾ ਤੇ ਫਿੱਕਾ ਪੀਲਾ ਹੋਇਆ ਹੁੰਦਾ ਹੈ । ਪੱਤਿਆਂ ਦਾ ਵਾਧਾ ਰੁੱਕ ਜਾਂਦਾ ਹੈ ਅਤੇ ਸ਼ਾਖਾਂਵਾਂ ਚੋਟੀ ਤੋਂ ਥੱਲੇ ਨੂੰ ਮਰਨੀਆਂ ਸ਼ੁਰੂ ਹੋ ਜਾਂਦੀਆਂ ਹਨ । ਇਸ ਘਾਟ ਨੂੰ ਜ਼ਿੰਕ ਸਲਫੇਟ ਤੇ ਚੂਨੇ (1 ਕਿਲੋ ਜ਼ਿੰਕ ਸਲਫੇਟ + ਅੱਧਾ ਕਿਲੋ ਅਣਬੁਝਿਆ ਚੂਨਾ 100 ਲਿਟਰ ਪਾਣੀ ‘ਚ) ਦੇ ਘੋਲ ਦਾ ਛਿੜਕਾਅ ਕਰਕੇ ਪੂਰਾ ਕੀਤਾ ਜਾ ਸਕਦਾ ਹੈ । ਜੂਨ ਤੋਂ ਸਤੰਬਰ ਵਿੱਚ ਪੰਦਰਾਂ ਦਿਨ ਦੇ ਵਕਫ਼ੇ ਨਾਲ ਇਹੋ ਜਿਹੇ ਦੋ-ਤਿੰਨ ਛਿੜਕਾਅ ਕਰੋ ।



ਲੋਹੇ (ਆਇਰਨ) ਦੀ ਘਾਟ

ਲੋਹੇ ਦੀ ਘਾਟ ਨਾਲ ਪੌਦਿਆਂ ਦੇ ਪੱਤੇ ਨਾੜੀਆਂ ਵਿਚਾਲਿਓ ਪੀਲੇ ਹੋ ਜਾਂਦੇ ਹਨ। ਜਿਵੇਂ-ਜਿਵੇਂ ਘਾਟ ਵਧਦੀ ਜਾਂਦੀ ਹੈ, ਇਹ ਪੀਲਾਪਨ ਪੱਤੇ ਤੇ ਇੱਕਸਾਰ ਫੈਲ ਜਾਂਦਾ ਹੈ ਤੇ ਨਾੜੀਆਂ ਵੀ ਪੀਲੀਆਂ ਹੋ ਜਾਂਦੀਆਂ ਹਨ ਅਤੇ ਨਵੇਂ ਪੱਤਿਆਂ ਵਿੱਚ ਹਰੇ ਮਾਦੇ ਦੀ ਘਾਟ ਹੋਣ ਕਾਰਨ ਇਹ ਚਿੱਟੇ ਜਿਹੇ ਦਿਖਾਈ ਦਿੰਦੇ ਹਨ। ਪੱਤਿਆਂ ਦਾ ਆਕਾਰ ਆਮ ਵਾਂਗ ਹੀ ਰਹਿੰਦਾ ਹੈ। ਇਹ ਪੀਲਾਪਨ ਪਹਿਲਾਂ ਟਹਿਣੀ ਦੇ ਸਿਰੇ ਤੇ ਨਵੇਂ ਪੱਤਿਆਂ ਤੇ ਸ਼ੁਰੂ ਹੁੰਦਾ ਹੈ ਤੇ ਹੌਲੀ-ਹੌਲੀ ਸਾਰਾ ਪੌਦਾ ਪੀਲਾ ਹੋ ਜਾਂਦਾ ਹੈ।



ਇਸ ਤੱਤ ਦੀ ਪੂਰਤੀ ਕਰਨ ਲਈ ਫੈਰਸ ਸਲਫੇਟ ਦੇ ਘੋਲ ਦਾ ਛਿੜਕਾਅ ਹੀ ਕਾਮਯਾਬ ਤਰੀਕਾ ਹੈ। ਛਿੜਕਾਅ ਕਰਨ ਲਈ ਬੂਟੇ ਦੀ ਕਿਸਮ ਅਤੇ ਉਮਰ ਮੁਤਾਬਿਕ 0.4 ਤੋਂ 2.4% (400-2400 ਗ੍ਰਾਮ ਫੈਰਸ ਸਲਫੇਟ 100 ਲਿਟਰ ਪਾਣੀ) ਘੋਲ ਦੀ ਵਰਤੋਂ ਕੀਤੀ ਜਾਂਦੀ ਹੈ। ਘਾਟ ਮੁਤਾਬਿਕ 3-4 ਛਿੜਕਾਅ, 7-10 ਦਿਨਾਂ ਦੇ ਵਕਫ਼ੇ ਨਾਲ ਕਰਨੇ ਚਾਹੀਦੇ ਹਨ।

ਸਿੰਚਾਈ

ਅਮਰੂਦਾਂ ਦੇ ਨਵੇਂ ਲਗਾਏ ਬੂਟਿਆਂ ਨੂੰ ਗਰਮੀਆਂ ਵਿੱਚ ਹਫ਼ਤੇ ਪਿੱਛੋਂ ਪਾਣੀ ਅਤੇ ਸਰਦੀਆਂ ਵਿੱਚ 2-3 ਪਾਣੀਆਂ ਦੀ ਜ਼ਰੂਰਤ ਹੁੰਦੀ ਹੈ । ਫ਼ਲ ਦਿੰਦੇ ਬੂਟਿਆਂ ਨੂੰ ਚੰਗਾ ਫੁੱਲ ਪੈਣ ਅਤੇ ਫ਼ਲ ਲੱਗਣ ਵਾਸਤੇ ਗਰਮੀਆਂ ਵਿੱਚ 2-3 ਹਫ਼ਤੇ ਬਾਅਦ ਅਤੇ ਸਰਦੀਆਂ ਵਿੱਚ ਇੱਕ ਮਹੀਨੇ ਦੇ ਵਕਫ਼ੇ ਨਾਲ ਪਾਣੀ ਦੇਣਾ ਚਾਹੀਦਾ ਹੈ । ਫੁੱਲਾਂ ਵੇਲੇ ਭਰਵੀਂ ਸਿੰਚਾਈ ਨਹੀਂ ਕਰਨੀ ਚਾਹੀਦੀ ਕਿਉਂਕਿ ਇਸ ਨਾਲ ਫੁੱਲ ਝੜ ਜਾਂਦੇ ਹਨ ।

ਅੰਤਰ ਫ਼ਸਲਾਂ

ਬਾਗ ਵਿੱਚ ਬੂਟਿਆਂ ਦਰਮਿਆਨ ਪਈ ਖਾਲੀ ਥਾਂ ਵਿੱਚ ਸਿਰਫ਼ ਫ਼ਲੀਦਾਰ ਫ਼ਸਲਾਂ ਜਿਵੇਂ ਕਿ ਲੋਬੀਆ, ਗੁਆਰਾ, ਛੋਲੇ, ਬੀਨਜ਼ ਆਦਿ ਦੀ ਕਾਸ਼ਤ ਕੀਤੀ ਜਾ ਸਕਦੀ ਹੈ । ਪਹਿਲੇ ਤਿੰਨ-ਚਾਰ ਸਾਲਾਂ ਵਿੱਚ ਸਬਜ਼ੀਆਂ ਜਿਵੇਂ ਕਿ ਮੂਲੀ, ਗਾਜਰ, ਭਿੰਡੀ, ਬੈਂਗਣ ਆਦਿ ਬੀਜੀਆਂ ਜਾ ਸਕਦੀਆਂ ਹਨ ।

ਨਦੀਨਾਂ ਦੀ ਰੋਕਥਾਮ

ਬਰਸਾਤੀ ਫ਼ਸਲ ਲਈ ਮਾਰਚ ਦੇ ਪਹਿਲੇ ਪੰਦਰਵਾੜੇ ਅਤੇ ਸਿਆਲੂ ਫ਼ਸਲ ਲਈ ਸਤੰਬਰ ਦੇ ਪਹਿਲੇ ਪੰਦਰਵਾੜੇ ਜਦੋਂ ਖੇਤ ਨਦੀਨ ਰਹਿਤ ਹੁੰਦਾ ਹੈ, ਨਦੀਨ ਉੱਗਣ ਤੋਂ ਪਹਿਲਾਂ ਹੈਕਸੂਰੋਨ 80 ਘੁਲਣਸ਼ੀਲ (ਡਾਈਯੂਰਾਨ) 1.6 ਕਿਲੋ ਪ੍ਰਤੀ ਏਕੜ ਦਾ ਛਿੜਕਾਅ ਕੀਤਾ ਜਾ ਸਕਦਾ ਹੈ । ਗਲਾਈਸਲ 41 ਐਸ ਐਲ (ਗਲਾਈਫੋਸੇਟ) 1.6 ਲਿਟਰ ਪ੍ਰਤੀ ਏਕੜ ਦਾ ਮਾਰਚ ਦੇ ਦੂਜੇ ਪੰਦਰਵਾੜੇ ਬਰਸਾਤੀ ਫ਼ਸਲ ਲਈ ਅਤੇ ਸਤੰਬਰ ਦੇ ਦੂਜੇ ਪੰਦਰਵਾੜੇ ਸਿਆਲੂ ਫ਼ਸਲ ਲਈ ਨਦੀਨ ਉੱਗਣ ਤੋਂ ਪਿੱਛੋਂ ਜਦੋਂ ਨਦੀਨ ਕਾਫ਼ੀ ਵੱਧ ਰਹੇ ਹੋਣ ਪਰ ਫੁੱਲ ਨਾ ਪਏ ਹੋਣ ਅਤੇ 15-20 ਸੈਂਟੀਮੀਟਰ ਉੱਚੇ ਹੋ ਜਾਣ, ਛਿੜਕਣ ਨਾਲ ਨਦੀਨਾਂ ਦੀ ਰੋਕਥਾਮ ਕੀਤੀ ਜਾ ਸਕਦੀ ਹੈ । ਦਵਾਈਆਂ ਨੂੰ 200 ਲਿਟਰ ਪਾਣੀ ਵਿੱਚ ਘੋਲੇ ਜੋ ਇੱਕ ਏਕੜ ਛਿੜਕਾਅ ਲਈ ਕਾਫ਼ੀ ਹਨ । ਗਲਾਈਸਲ ਦਾ ਛਿੜਕਾਅ ਸ਼ਾਂਤ ਦਿਨ (ਜਦ ਹਵਾ ਨਾ ਚੱਲਦੀ ਹੋਵੇ) ਕਰੋ ਤਾਂ ਕਿ ਦਵਾਈ ਦੇ ਕਣ ਫ਼ਲਦਾਰ ਬੂਟਿਆਂ ਉੱਤੇ ਨਾ ਪੈਣ ।

ਫ਼ਸਲ ਸੁਧਾਰ

ਅਮਰੂਦ ਸਾਲ ਵਿੱਚ ਦੋ ਫ਼ਸਲਾਂ ਦਿੰਦਾ ਹੈ । ਸਰਦੀਆਂ ਦੀ ਫ਼ਸਲ ਦਾ ਫ਼ਲ ਗਰਮੀਆਂ ਦੀ ਰੁੱਤ ਦੇ ਫ਼ਲ ਨਾਲੋਂ ਗੁਣਾਂ 'ਚ ਚੰਗਾ ਸਮਝਿਆ ਜਾਂਦਾ ਹੈ ਕਿਉਂਕਿ ਬਰਸਾਤ ਦੇ ਮੌਸਮ ਵਿੱਚ ਫ਼ਲਾਂ ਉੱਤੇ ਫ਼ਲ ਦੀ ਮੱਖੀ ਦਾ ਹਮਲਾ ਹੋ ਜਾਂਦਾ ਹੈ । ਸਾਲ ਵਿੱਚ ਕੇਵਲ ਸਰਦੀਆਂ ਦੀ ਫ਼ਸਲ ਲੈਣ ਲਈ ਹੇਠ ਲਿਖੇ ਢੰਗ ਅਪਨਾਉ :

1. ਯੂਰੀਆ 10% ਜਾ ਨੈਫਥਲੀਨ ਏਸਟਿਕ ਏਸਿਡ (ਐਨ ਏ ਏ) 600 ਮਿਲੀਗ੍ਰਾਮ ਪ੍ਰਤੀ ਲਿਟਰ ਦਾ ਮਈ ਮਹੀਨੇ ਜਦੋਂ ਭਰਪੂਰ ਫੁੱਲ ਖਿੜੇ ਹੋਣ, ਛਿੜਕਾਅ ਕਰੋ। ਇੱਕ ਦਰਖਤ ਲਈ 10-12 ਲਿਟਰ ਪਾਣੀ ਚਾਹੀਦਾ ਹੈ ਭਾਵ ਕਿ 1000 ਲਿਟਰ ਪਾਣੀ ਪ੍ਰਤੀ ਏਕੜ । ਇਹ ਘੋਲ ਬਨਾਉਣ ਲਈ ਐਨ ਏ ਏ 600 ਗ੍ਰਾਮ 1500-2000 ਮਿਲੀਲਿਟਰ ਅਲਕੋਹਲ 'ਚ ਘੋਲ ਕੇ 1000 ਲਿਟਰ ਪਾਣੀ 'ਚ ਮਿਲਾਉ ।
2. ਟਹਿਣੀਆਂ ਦੇ ਸਿਰੇ 20-30 ਸੈਂਟੀਮੀਟਰ ਤੱਕ 20-30 ਅਪ੍ਰੈਲ ਦੌਰਾਨ ਕੱਟ ਦਿਉ । ਬਰਸਾਤੀ ਫ਼ਸਲ ਬਿਲਕੁਲ ਨਾ ਲਉ ।
3. ਅਪ੍ਰੈਲ-ਮਈ ਦੌਰਾਨ ਪਾਣੀ ਬੰਦ ਕਰ ਦਿਉ ।

4. ਜੂਨ ਦੇ ਮਹੀਨੇ ਖਾਦਾਂ ਪਾਉ ਤਾਂ ਜੋ ਜੁਲਾਈ-ਅਗਸਤ ਵਿੱਚ ਬੂਟੇ ਦਾ ਵਾਧਾ ਹੋਵੇ ਅਤੇ ਇਸ ਨਾਲ ਅਗਸਤ-ਸਤੰਬਰ ਦੇ ਮਹੀਨੇ ਸਰਦੀਆਂ ਦੀ ਫ਼ਸਲ ਲਈ ਵੱਧ ਤੋਂ ਵੱਧ ਫ਼ਲ ਪੈ ਸਕਣ ।

ਫ਼ਲਾਂ ਦੀ ਪਕਾਈ ਅਤੇ ਤੁੜਾਈ

ਅਮਰੂਦ ਦਾ ਫ਼ਲ ਤੁੜਾਈ ਉਪਰੰਤ ਪੱਕਣ ਵਾਲਾ ਫ਼ਲ ਹੈ ਅਤੇ ਫ਼ਲ ਜਦੋਂ ਤਿਆਰ ਪਰ ਸਖਤ ਹੋਵੇ ਤੋੜੇ । ਪੱਕਣ ਤੇ ਫ਼ਲ ਦਾ ਰੰਗ ਗੂੜ੍ਹੇ ਹਰੇ ਤੋਂ ਹਲਕੇ ਪੀਲੇ ਰੰਗ 'ਚ ਬਦਲ ਜਾਂਦਾ ਹੈ । ਫ਼ਲ ਨੂੰ ਕਦੇ ਵੀ ਬੂਟੇ ਤੇ ਵਧੇਰੇ ਪੱਕਣ ਨਾ ਦਿਉ । ਇਸ ਤਰ੍ਹਾਂ ਇਨ੍ਹਾਂ ਦੀ ਗੁਣਵਤਾ ਖਰਾਬ ਹੋ ਜਾਂਦੀ ਹੈ ਅਤੇ ਪੰਛੀ ਵੀ ਜ਼ਿਆਦਾ ਨੁਕਸਾਨ ਕਰਦੇ ਹਨ । ਕਈ ਵਾਰ ਅਕਸਰ ਫ਼ਲਾਂ ਦੇ ਨਾਲ ਕੁਝ ਪੱਤੇ ਜਾਂ ਛੋਟੀਆਂ ਟਹਿਣੀਆਂ ਰੱਖ ਲਈਆਂ ਜਾਂਦੀਆਂ ਹਨ । ਪ੍ਰੰਤੂ ਇਸ ਵਿਧੀ ਨਾਲ ਫ਼ਲ ਵਿਚਲੀ ਨਮੀ ਵਧੇਰੇ ਉਡਦੀ ਹੈ ਅਤੇ ਨਾਲ ਦੇ ਫ਼ਲਾਂ ਨੂੰ ਦਾਗੀ ਕਰ ਦਿੰਦੀ ਹੈ ਅਤੇ ਫ਼ਲਾਂ ਦਾ ਗਲਣਾ ਵੱਧ ਜਾਂਦਾ ਹੈ ।

ਤੁੜਾਈ ਉਪਰੰਤ ਸੰਭਾਲ

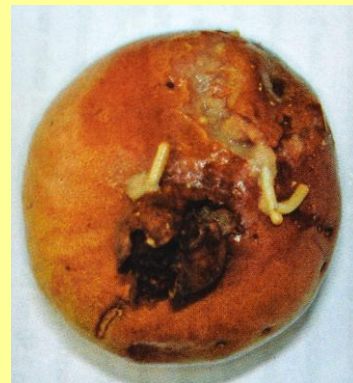
ਅਮਰੂਦ ਇੱਕ ਬਹੁਤ ਹੀ ਨਾਜ਼ੁਕ ਫ਼ਲ ਹੈ ਅਤੇ ਤੁੜਾਈ ਉਪਰੰਤ ਇਸ ਦਾ ਮੰਡੀਕਰਣ ਤੁਰੰਤ ਕਰਨਾ ਚਾਹੀਦਾ ਹੈ । ਤੋੜੇ ਹੋਏ ਫ਼ਲ ਸਾਫ਼ ਕਰਕੇ, ਦਰਜਾ-ਬੰਦੀ ਕਰਕੇ 4-10 ਕਿਲੋ ਆਕਾਰ ਦੇ ਕੋਰੂਗੇਟਿਡ ਫਾਈਬਰ ਬੋਰਡ ਕਾਰਟਨ ਜਾਂ ਵੱਖ-ਵੱਖ ਆਕਾਰ ਦੀਆਂ ਬਾਂਸ ਦੀਆਂ ਟੋਕਰੀਆਂ ਵਿੱਚ ਪੈਕ ਕਰਨੇ ਚਾਹੀਦੇ ਹਨ । ਅਮਰੂਦ ਦੇ ਫ਼ਲ ਜਦੋਂ ਸਹੀ ਪਕਾਈ ਤੇ ਤੋੜੇ ਗਏ ਹੋਣ ਤਾਂ ਮੋਰੀਆਂ ਕੀਤੇ ਮੋਮੀ ਲਿਫਾਫਿਆਂ 'ਚ ਕਮਰੇ ਦੇ ਤਾਪਮਾਨ ਤੇ ਇੱਕ ਹਫ਼ਤਾ ਅਤੇ ਕੋਰੂਗੇਟਿਡ ਫਾਈਬਰ ਬੋਰਡ ਕਾਰਟਨਾਂ 'ਚ ਪੈਕ ਕਰਕੇ ਕੋਲਡ ਸਟੋਰਾਂ (ਤਾਪਮਾਨ 0-3.3 ਡਿਗਰੀ ਸੈਂਟੀਗਰੇਡ ਅਤੇ ਨਮੀ 85-90%) ਵਿੱਚ ਤਿੰਨ ਹਫ਼ਤਿਆਂ ਲਈ ਰੱਖੇ ਜਾ ਸਕਦੇ ਹਨ ।

ਪੌਦ ਸੁਰੱਖਿਆ

ਕੀੜੇ-ਮਕੋੜੇ

ਫ਼ਲ ਦੀ ਮੱਖੀ

ਇਹ ਅਮਰੂਦ ਦਾ ਆਮ ਤੇ ਹਾਨੀਕਾਰਕ ਕੀੜਾ ਹੈ । ਇਹ ਵੱਖ-ਵੱਖ ਫ਼ਲਾਂ ਨੂੰ ਖਾਂਦਾ ਹੈ । ਇਸ ਦਾ ਵਾਧਾ ਬੜੀ ਤੇਜ਼ੀ ਨਾਲ ਵਾਧਾ ਹੁੰਦਾ ਹੈ । ਫ਼ਲ ਦੀ ਮੱਖੀ ਫ਼ਲਾਂ ਦੇ ਰੰਗ ਬਦਲਣ ਸਮੇਂ ਨਰਮ ਫਿਲਕੇ ਤੇ ਆਂਡੇ ਦਿੰਦੀ ਹੈ । ਆਂਡਿਆਂ 'ਚੋਂ ਬੱਚੇ ਨਿੱਕਲਣ ਤੋਂ ਬਾਅਦ ਇਹ ਫ਼ਲਾਂ 'ਚ ਛੇਕ ਕਰਦੇ ਹਨ ਅਤੇ ਨਰਮ ਗੁੱਦਾ ਖਾਂਦੇ ਹਨ । ਹਮਲੇ ਵਾਲੇ ਫ਼ਲ ਧੱਸੇ ਹੋਏ ਤੇ ਕਾਲੇ ਹਰੇ ਮੋਰੀਆਂ ਵਾਲੇ ਦਿਸਦੇ ਹਨ । ਜਦ ਕੱਟ ਕੇ ਫ਼ਲ ਦੇਖੀਏ ਤਾਂ ਕੀੜੇ ਦੀਆਂ ਸੁੰਡੀਆਂ ਨਜ਼ਰ ਆਉਂਦੀਆਂ ਹਨ । ਖਰਾਬ ਫ਼ਲ ਗਲ ਕੇ ਹੇਠਾਂ ਡਿੱਗ ਪੈਂਦੇ ਹਨ । ਕੀੜੇ ਦਰਖਤ ਹੇਠ ਜ਼ਮੀਨ ਵਿਚ ਪਲਦੇ ਰਹਿੰਦੇ ਹਨ ।



ਰੋਕਥਾਮ

1. ਉਨ੍ਹਾਂ ਬਾਗਾਂ ਜਿੱਥੇ ਫਲ ਦੀ ਮੱਖੀ ਦਾ ਹਮਲਾ ਪਹਿਲਾਂ ਤੋਂ ਹੀ ਗੰਭੀਰ ਹੁੰਦਾ ਹੈ, ਉੱਥੇ ਵਰਖਾ ਰੁੱਤ ਦੀ ਫਸਲ ਨਹੀਂ ਲੈਣੀ ਚਾਹੀਦੀ ।
2. ਬੂਟੇ ਤੇ ਪੱਕੇ ਹੋਏ ਫਲ ਨਾ ਰਹਿਣ ਦਿਉ ।
3. ਮੱਖੀ ਦੇ ਹਮਲੇ ਵਾਲੇ ਡਿੱਗੇ ਹੋਏ ਫਲਾਂ ਨੂੰ ਲਗਾਤਾਰ ਚੁਣ ਕੇ ਜ਼ਮੀਨ ਵਿੱਚ ਘੱਟੋ-ਘੱਟ 60 ਸੈਂਟੀਮੀਟਰ ਡੂੰਘੇ ਦੱਬ ਦੇਣਾ ਚਾਹੀਦਾ ਹੈ।
4. ਫਸਲ ਦੀ ਤੁੜਾਈ ਦੇ ਤੁਰੰਤ ਬਾਅਦ ਬਾਗ ਦੀ 4-6 ਸੈਂਟੀਮੀਟਰ ਤੱਕ ਕਲਟੀਵੇਟਰ ਨਾਲ ਹਲਕੀ ਵਹਾਈ ਕਰਨੀ ਚਾਹੀਦੀ ਹੈ ਤਾਂ ਜੋ ਮੱਖੀ ਦੀਆਂ ਸੁੰਡੀਆਂ ਨੰਗੀਆਂ ਹੋ ਕੇ ਮਰ ਜਾਣ ।
5. ਜੁਲਾਈ ਦੇ ਵਿੱਚ ਜਦੋਂ ਫਲ ਪੱਕਣੇ ਸ਼ੁਰੂ ਹੋ ਜਾਂਦੇ ਹਨ ਤਾਂ ਉਸ ਵਕਤ ਹਫਤੇ-ਹਫਤੇ ਬਾਅਦ 1250 ਮਿਲੀਲਿਟਰ ਸੁਮੀਸੀਡੀਨ 20 ਈ ਸੀ (ਫੈਨਵੈਲਰੇਟ) 500 ਲਿਟਰ ਪਾਣੀ ਵਿੱਚ ਪਾ ਕੇ ਛਿੜਕਣੀ ਚਾਹੀਦੀ ਹੈ ਅਤੇ ਇਸ ਦਾ ਛਿੜਕਾਅ ਬਰਸਾਤੀ ਫਸਲ ਖਤਮ ਹੋਣ ਤੱਕ ਜਾਰੀ ਰੱਖਣਾ ਚਾਹੀਦਾ ਹੈ । ਛਿੜਕਾਅ ਤੋਂ ਤਿੰਨ ਦਿਨ ਬਾਅਦ ਫਲ ਤੋੜਨੇ ਚਾਹੀਦੇ ਹਨ ।

ਟਹਿਣੀ ਦਾ ਗੜ੍ਹਿਆਂ

ਇਹ ਨਰਸਰੀ ਦਾ ਹਾਨੀਕਾਰਕ ਕੀੜਾ ਹੈ । ਇਹ ਨਰਸਰੀ/ਜਵਾਨ ਬੂਟਿਆਂ ਦੀਆਂ ਨਾਜ਼ੁਕ ਟਹਿਣੀਆਂ ਨੂੰ ਨੁਕਸਾਨ ਪਹੁੰਚਾਉਂਦਾ ਹੈ । ਲਾਰਵਾ ਬੂਟੇ ਦੇ ਤਣੇ ਤੇ ਗੈਲਰੀ ਬਣਾਉਂਦਾ ਹੈ ਜਿਸ ਕਾਰਨ ਬੂਟੇ ਦੀ ਗੁਣਵਤਾ ਘਟ ਜਾਂਦੀ ਹੈ ਕਿਉਂਕਿ ਖਰਾਬ ਹਿੱਸੇ ਹੇਠਲੀਆਂ ਅੱਖਾਂ ਪਾਸੇ ਦੀਆਂ ਟਹਿਣੀਆਂ ਪੈਦਾ ਕਰਦੀਆਂ ਹਨ ਅਤੇ ਬੂਟਾ ਝਾੜੀ ਦੀ ਸ਼ਕਲ ਦਾ ਦਿਸਣ ਲੱਗਦਾ ਹੈ । ਖਰਾਬ ਟਹਿਣੀਆਂ ਸੁੱਕ ਜਾਂਦੀਆਂ ਹਨ ਅਤੇ ਹਮਲੇ ਵਾਲੀ ਜਗ੍ਹਾ ਦੇ ਹੇਠਾਂ ਪੱਤਿਆਂ/ਟਹਿਣੀਆਂ ਤੇ ਬਰੀਕ ਕਾਲਾ ਬੂਰਾ ਦਿਸਣ ਕਰਕੇ ਦੂਰੋਂ ਹੀ ਨਜ਼ਰ ਆਉਣ ਲੱਗਦਾ ਹੈ ।



ਰੋਕਥਾਮ

ਇਸ ਦੀ ਰੋਕਥਾਮ ਲਈ ਬੂਟਿਆਂ ਤੇ 500 ਮਿਲੀਲਿਟਰ ਡਰਮਟ 20 ਈ ਸੀ (ਕਲੋਰਪਾਈਰੀਫਾਸ) ਜਾਂ 400 ਮਿਲੀਲਿਟਰ ਏਕਾਲਕਸ 25 ਈ ਸੀ (ਕੁਇਨਲਫਾਸ) ਪ੍ਰਤੀ ਏਕੜ 100 ਲਿਟਰ ਪਾਣੀ ਵਿੱਚ ਘੋਲ ਕੇ ਛਿੜਕੋ ।

ਅਰਿੰਡ ਦੇ ਫਲ ਦਾ ਗੰਭੀਰ

ਇਹ ਇੱਕ ਬਹੁ-ਅਕਾਰੀ ਕੀੜਾ ਹੈ, ਜੋ ਅਮਰੂਦ ਦੇ ਬਾਗਾਂ ਦਾ ਬਰਸਾਤਾਂ ਵਿੱਚ ਕਾਫੀ ਨੁਕਸਾਨ ਕਰਦਾ ਹੈ। ਇਹ ਅਰਿੰਡ ਬੀਜ ਦਾ ਇੱਕ ਮੁੱਖ ਕੀੜਾ ਹੈ। ਇਸ ਕੀੜੇ ਦੇ ਅੰਡੇ ਚਪਟੇ, ਇੱਕ ਸਿਰੇ ਤੋਂ ਮੋਟੇ ਤੇ ਦੂਸਰੇ ਤੋਂ ਤੰਗ, ਗੁਲਾਬੀ ਰੰਗ ਦੇ ਹੁੰਦੇ ਹਨ। ਸੁੰਡੀਆਂ 25-30 ਸੈਂਟੀਮੀਟਰ ਲੰਬੀਆਂ ਗੂੜੇ ਖਾਕੀ ਰੰਗ ਦੀਆਂ ਹੁੰਦੀਆਂ ਹਨ, ਜਿਨ੍ਹਾਂ ਦੇ ਸਾਰੇ ਸਰੀਰ ਉੱਪਰ ਬਰਵੱਟੇ ਹੁੰਦੇ ਹਨ, ਤੇ ਉਹਨਾਂ ਭਰਵੱਟਿਆਂ ਉੱਪਰ ਕੰਡੇ ਹੁੰਦੇ ਹਨ। ਸੁੰਡੀਆਂ ਦੀਆਂ ਵੱਖੀਆਂ ਤੇ ਪੀਲੀਆਂ ਧਾਰੀਆਂ ਹੁੰਦੀਆਂ ਹਨ। ਪਤੰਗੇ ਦਰਮਿਆਨੇ ਅਕਾਰ ਦੇ ਹੁੰਦੇ ਹਨ ਤੇ ਸਾਰੇ ਦਾ ਸਾਰਾ ਸਰੀਰ ਖਾਕੀ-ਪੀਲਾ ਹੁੰਦਾ ਹੈ ਤੇ ਉਸ ਦੇ ਖੰਭਾਂ ਉੱਪਰ ਬਹੁਤ ਸਾਰੇ ਕਾਲੇ ਨਿਸ਼ਾਨ ਹੁੰਦੇ ਹਨ। ਇਹ ਕੀੜਾ ਅੰਡੇ ਫਲਾਂ, ਬੂਟੇ ਦੀਆਂ ਅੱਖਾਂ ਅਤੇ ਨਰਮ ਟਾਹਣੀਆਂ ਉੱਪਰ ਦਿੰਦਾ ਹੈ। ਸੁੰਡੀਆਂ ਨਿਕਲਣ ਤੋਂ ਬਾਅਦ ਇਹ ਫਲ, ਅੱਖਾਂ ਅਤੇ ਤਣੇ ਵਿੱਚ ਵੜ ਕੇ ਅੰਦਰੋਂ-ਅੰਦਰੀ ਖਾਣਾ ਸ਼ੁਰੂ ਕਰ ਦਿੰਦੀਆਂ ਹਨ। ਇਹ ਆਮ ਕਰਕੇ ਗੁੱਦੇ, ਬੀਜ ਜਾਂ ਫਿਰ ਨਰਮ ਤੰਤੂਆਂ ਨੂੰ ਖਾਂਦੀਆਂ ਹਨ। ਹਮਲੇ ਵਾਲੇ ਤਣੇ ਕੁਮਲਾ ਕੇ ਸੁੱਕ ਜਾਂਦੇ ਹਨ, ਅੱਖਾਂ ਦਾ ਫੁਟਾਰਾ ਨਹੀਂ ਹੁੰਦਾ ਅਤੇ ਫਲ ਵੀ ਪੱਕਣ ਤੋਂ ਪਹਿਲਾਂ ਹੀ ਧਰਤੀ ਤੇ ਡਿੱਗ ਪੈਂਦੇ ਹਨ। ਕੀੜੇ ਦਾ ਗੰਭੀਰ ਹਮਲਾ ਜੁਲਾਈ ਤੋਂ ਸਤੰਬਰ ਤੱਕ ਹੁੰਦਾ ਹੈ।





ਰੋਕਥਾਮ

1. ਹਮਲੇ ਵਾਲੀਆਂ ਅੱਖਾਂ, ਫਲ ਤੇ ਤਣੇ ਕੱਟ ਕੇ ਨਾਸ਼ ਕਰ ਦੇਣੇ ਚਾਹੀਦੇ ਹਨ।
2. ਗੰਭੀਰ ਹਮਲਾ ਹੋਣ ਤੇ 1.5 ਕਿਲੋ ਸੇਵਨ 50 ਡਬਲਯੂ ਪੀ(ਕਾਰਬਰਿਲ) ਨੂੰ 500 ਲਿਟਰ ਪਾਣੀ ਵਿੱਚ ਘੋਲ ਕੇ ਪ੍ਰਤੀ ਏਕੜ ਛਿੜਕਾਅ ਕਰੋ। ਛਿੜਕਾਅ 15 ਦਿਨਾਂ ਬਾਅਦ ਫਿਰ ਕਰੋ।

ਮਿਲੀ ਬੱਗ

ਅਮਰੂਦ ਤੇ ਚਾਰ ਜਾਤੀਆਂ ਜਿਵੇਂ ਕਿ ਫੈਰੀਸੀਆ ਵਿਰਗਾਟਾ, ਪਲੈਨੋਕੋਕਸ ਸਿਟਰਾਈ, ਪਲੈਨੋਕੋਕਸ ਲੀਲੈਕੀਨਸ ਅਤੇ ਨਿਪੀਕੋਕਸ ਵਿਰੀਡਿਸ ਹਮਲਾ ਕਰਦੀਆਂ ਹਨ। ਇਨ੍ਹਾਂ ਵਿਚੋਂ ਫੈਰੀਸੀਆ ਵਿਰਗਾਟਾ ਜੂਨ ਤੋਂ ਅਕਤੂਬਰ ਤੱਕ ਅਮਰੂਦ ਦੇ ਬਾਗਾਂ ਵਿੱਚ ਸਰਗਰਮ ਰਹਿੰਦੀ ਹੈ ਜਦੋਂ ਕਿ ਬਾਕੀ ਕਿਸਮਾਂ ਜੁਲਾਈ ਤੋਂ ਅਕਤੂਬਰ ਤੱਕ ਸਰਗਰਮ ਰਹਿੰਦੀਆਂ ਹਨ। ਫੈਰੀਸੀਆ, ਪਲੈਨੋਕੋਕਸ ਸਿਟਰਾਈ ਅਤੇ ਪਲੈਨੋਕੋਕਸ ਲੀਲੈਕੀਨਸ ਨਾਲੋਂ ਵਧੇਰੇ ਨੁਕਸਾਨ ਕਰਦੀ ਹੈ ਜਦਕਿ ਨਿਪੀਕੋਕਸ ਵਿਰੀਡਿਸ ਦਾ ਹਮਲਾ ਗੰਭੀਰ ਨਹੀਂ ਹੁੰਦਾ। ਮਿਲੀ ਬੱਗ ਦੇ ਬੱਚੇ ਪੱਤਿਆਂ, ਨਰਮ ਸ਼ਾਖਾਵਾਂ, ਟਹਿਣੀਆਂ ਅਤੇ ਫਲਾਂ ਚੋਂ ਰਸ ਚੂਸ ਕੇ ਨੁਕਸਾਨ ਪਹੁੰਚਾਉਂਦੇ ਹਨ। ਇਨ੍ਹਾਂ ਦੇ ਮਿੱਠੇ ਮਲ-ਮੂਤਰ ਤੇ ਕਾਲੀ ਉੱਲੀ ਜੰਮ ਜਾਂਦੀ ਹੈ ਜਿਸ ਕਰਕੇ ਹਮਲੇ ਹੇਠ ਆਏ ਬੂਟੇ ਦੇ ਵੱਖ-ਵੱਖ ਹਿੱਸੇ ਕਾਲੀ ਭਾਅ ਜਿਹੀ ਮਾਰਦੇ ਹਨ। ਇਹ ਸਾਰੀਆਂ ਜਾਤੀਆਂ ਸਿਆਲੀ ਨੀਂਦਰ ਲਈ ਨਰਮ ਸ਼ਾਖਾਵਾਂ ਤੇ ਟਹਿਣੀਆਂ ਤੇ ਚਲੀਆਂ ਜਾਂਦੀਆਂ ਹਨ।



ਰੋਕਥਾਮ

1. ਮਿਲੀ ਬੱਗ ਦੇ ਹਮਲੇ ਤੇ ਨਿਗਾਹ ਰੱਖਣ ਲਈ ਸਮੇਂ-ਸਮੇਂ ਤੇ ਪੱਤਿਆਂ ਦੇ ਹੇਠਲੇ ਪਾਸੇ, ਨਰਮ ਸ਼ਾਖਾਵਾਂ, ਜ਼ਮੀਨ ਨਾਲ ਛੂੰਹਦੀਆਂ ਟਹਿਣੀਆਂ ਤੇ ਫਲਾਂ ਦੀ ਜਾਂਚ ਕਰਦੇ ਰਹੋ ।
2. ਬਾਗਾਂ ਨੂੰ ਸਾਫ਼ ਸੁਥਰਾ ਰੱਖਣ ਲਈ ਨਦੀਨਾਂ ਅਤੇ ਘਾਹ ਦੀ ਰੋਕਥਾਮ ਕਰੋ ।
3. ਦਰਖਤ ਦੀਆਂ ਟਹਿਣੀਆਂ ਦੀ ਕਾਂਟ-ਛਾਂਟ ਇਸ ਢੰਗ ਨਾਲ ਕਰੋ ਕਿ ਉਹ ਜ਼ਮੀਨ ਨੂੰ ਨਾ ਲੱਗਣ ।
4. ਹਮਲੇ ਹੇਠ ਆਈਆਂ ਟਹਿਣੀਆਂ ਨੂੰ ਕੱਟ ਕੇ ਨਸ਼ਟ ਕਰੋ ।
5. ਬਾਗਾਂ 'ਚੋਂ ਕੀੜੀਆਂ/ਕਾਢਿਆਂ ਦੇ ਭੋਣ ਨਸ਼ਟ ਕਰੋ ।
6. ਕੀੜੇ ਨਜ਼ਰ ਆਉਂਦੇ ਸਾਰ ਹੀ 1875 ਮਿ.ਲਿ. ਡਰਮਟ/ਡਰਸਬਾਨ/ਕੋਰੋਬਾਨ 20 ਈ ਸੀ (ਕਲੋਰਪਾਈਰੀਫਾਸ) ਨੂੰ 500 ਲਿਟਰ ਪਾਣੀ ਵਿੱਚ ਘੋਲ ਕੇ ਭਰਵਾਂ ਛਿੜਕਾਅ ਕਰੋ ਕਿ ਸਾਰਾ ਦਰਖਤ ਪੂਰੀ ਤਰ੍ਹਾਂ ਕੀਟਨਾਸ਼ਕ ਜ਼ਹਿਰ ਨਾਲ ਗਿੱਲਾ ਹੋ ਜਾਵੇ । ਦੂਜਾ ਛਿੜਕਾਅ ਉਸ ਤੋਂ 15 ਦਿਨ ਬਾਅਦ ਕਰੋ । ਅਮਰੂਦ ਦੇ ਬਾਗਾਂ ਵਿੱਚ ਇਹ ਕੰਮ ਜੂਨ ਤੋਂ ਸ਼ੁਰੂ ਕਰੋ ਜਦੋਂ ਕਿ ਅੰਗੂਰਾਂ ਵਿੱਚ ਛਿੜਕਾਅ ਸਾਰੇ ਗੁੱਛੇ ਤੋੜ ਲੈਣ ਤੋਂ ਬਾਅਦ ਜੁਲਾਈ ਵਿੱਚ ਕਰੋ ।

ਬਿਮਾਰੀਆਂ

ਮੁਰਝਾਉਣਾ

ਇਸ ਰੋਗ ਦੇ ਚਿੰਨ ਬੂਟਿਆਂ ਦੇ ਮੁੱਢਾਂ ਉੱਤੇ ਉੱਲੀ ਨਾਲ ਹਮਲਾ ਹੋ ਜਾਣ ਤੋਂ ਕਈ ਮਹੀਨੇ ਬਾਅਦ ਪ੍ਰਗਟ ਹੁੰਦੇ ਹਨ । ਟਾਹਣੀਆਂ ਰੋਡੀਆਂ ਹੋ ਜਾਂਦੀਆਂ ਹਨ । ਪੱਤੇ ਵਿਰਲੇ ਤੇ ਪੀਲੇ ਹੋ ਕੇ ਮੁਰਝਾ ਜਾਦੇ ਹਨ । ਜੜਾਂ ਦੀ ਛਿੱਲ ਤੇ ਲੱਕੜ ਵਿਚਕਾਰਲੀ ਥਾਂ ਦਾ ਰੰਗ ਬਦਲ ਜਾਂਦਾ ਹੈ। ਦੁਬਾਰਾ ਲਾਏ ਬੂਟੇ ਇਸ ਰੋਗ ਨਾਲ ਮਰਨ ਤੋਂ ਕੁਝ ਵਰ੍ਹੇ ਪਹਿਲਾਂ ਫਲ ਦਿੰਦੇ ਹਨ ।



ਇਲਾਜ ਅਤੇ ਸਾਵਧਾਨੀਆਂ

1. ਮਿੱਟੀ ਨੂੰ 2% ਫਾਰਮਾਲੀਨ ਦੇ ਘੋਲ ਨਾਲ ਗਿੱਲੀ ਕਰਕੇ ਉੱਪਰੋਂ ਸਰਕੰਡੇ ਜਾਂ ਗਿੱਲੀਆਂ ਬੋਰੀਆਂ ਨਾਲ ਢੱਕ ਦਿਉ । ਮਿੱਟੀ ਨੂੰ 14 ਦਿਨ ਧੁੱਪ ਲੁਆਉ ਤੇ ਫਿਰ ਅਮਰੂਦ ਦੇ ਸਿਹਤਮੰਦ ਬੂਟੇ ਲਾਉ ।

2. ਅਮਰੂਦ ਦੇ ਬੂਟੇ ਚੰਗੇ ਜਲ ਨਿਕਾਸ ਵਾਲੀ ਜ਼ਮੀਨ ਵਿੱਚ ਲਾਉ । ਜ਼ਮੀਨ ਬਹੁਤੀ ਭਾਰੀ ਨਾ ਹੋਵੇ ਤਾਂ ਚੰਗਾ ਹੈ ।
3. ਸਾਰੇ ਰੋਗੀ ਬੂਟਿਆਂ ਨੂੰ ਜੜੋਂ ਪੁੱਟ ਕੇ ਸਾੜ ਦਿਉ ।
4. ਪਿਉਂਦੀ ਬੂਟਿਆਂ ਲਈ ਸਰਦਾਰ ਕਿਸਮ ਦੇ ਜੜ-ਮੁੱਢ ਦੀ ਵਰਤੋਂ ਕਰੋ ।

ਫਲ ਦਾ ਗਲਣਾ/ਟਾਹਣੀਆਂ ਸੁੱਕਣਾ

ਪੱਕੇ ਰਸੇ ਫਲ ਤੇ ਇਸ ਉੱਲੀ ਦਾ ਹਮਲਾ ਵਧੇਰੇ ਹੁੰਦਾ ਹੈ । ਫਲਾਂ ਉੱਪਰ ਜ਼ਰਾ ਕੁ ਚਿੱਬ ਵਾਲੇ, ਡੂੰਘੇ ਗੋਲ ਭੂਰੇ ਰੰਗ ਦੇ ਚਟਾਖ ਪੈ ਜਾਂਦੇ ਹਨ । ਦਾਗ ਦੇ ਦਰਮਿਆਨ ਵਿੱਚ ਗੁਲਾਬੀ ਰੰਗ ਦੇ ਚਿਪਕਵੇਂ ਜਿਹੇ ਕਿਟਾਣੂ ਜਮ੍ਹਾਂ ਹੋ ਜਾਂਦੇ ਹਨ । ਫਲ 2-3 ਦਿਨਾਂ ਵਿੱਚ ਹੀ ਪੂਰਾ ਗਲ-ਸੜ ਜਾਂਦਾ ਹੈ । ਇਹ ਉੱਲੀ ਬਰਸਾਤ ਵਿੱਚ ਛੋਟੇ ਬੂਟੇ ਦੀਆਂ ਸ਼ਾਖਾਂ ਤੇ ਪੱਤਿਆਂ ਉੱਪਰ ਵੀ ਹਮਲਾ ਕਰਦੀ ਹੈ। ਇਸ ਵੱਜੋਂ ਕਰੂੰਬਲਾਂ ਸੁੱਕ ਜਾਂਦੀਆਂ ਹਨ।



ਇਲਾਜ ਅਤੇ ਸਾਵਧਾਨੀਆਂ

1. ਬੂਟਿਆਂ ਦੇ ਦੌਰਾਂ ਵਿੱਚ ਮੀਂਹ ਜਾਂ ਸਿੰਚਾਈ ਦਾ ਪਾਣੀ ਖੜਾ ਨਾ ਰਹਿਣ ਦਿਉ ।
2. ਰੋਗੀ ਫਲ ਤੇ ਸੁੱਕੀਆਂ ਸ਼ਾਖਾਂ ਕੱਟ ਸੁੱਟੋ । ਇਸ ਪਿੱਛੋਂ ਬੂਟਿਆਂ ਉੱਪਰ 300 ਗ੍ਰਾਮ ਬਲਾਈਟੋਕਸ ਜਾਂ ਕੈਪਟਾਨ ਨੂੰ 100 ਲਿਟਰ ਪਾਣੀ ਵਿੱਚ ਘੋਲ ਕੇ ਛਿੜਕੋ । ਫਲ ਪੈਣ ਸਮੇਂ ਇਹ ਛਿੜਕਾਅ ਫਿਰ ਕਰੋ ਤੇ 10-15 ਦਿਨਾਂ ਦਾ ਵਕਫਾ ਪਾ ਕੇ ਇਹ ਛਿੜਕਾਅ ਕਰੋ ।
3. ਗਲੇ ਫਲਾਂ ਨੂੰ ਧਰਤੀ ਹੇਠ ਡੂੰਘੇ ਦੱਬ ਦਿਉ।
4. ਫਲਾਂ ਨੂੰ ਸੱਟ/ਚੋਟ ਤੋਂ ਬਚਾਉ ।