

## ਅਰਬੀ

### ਮੌਸਮ ਅਤੇ ਜ਼ਮੀਨ

ਅਰਬੀ ਇਕ ਗਰਮ-ਤਰ ਮੌਸਮ ਦੀ ਫ਼ਸਲ ਹੈ । ਇਸ ਨੂੰ ਸਾਰਾ ਸਾਲ ਤਕਰੀਬਨ 120 ਤੋਂ 150 ਸੈਂਟੀਮੀਟਰ ਵਰਖਾ ਦੀ ਲੋੜ ਹੈ । ਅਰਬੀ ਦੀ ਕਾਸ਼ਤ ਲਈ ਸਿੰਚਾਈ ਸਹੂਲਤਾਂ ਦਾ ਯਕੀਨੀ ਹੋਣਾ ਜ਼ਰੂਰੀ ਹੈ । ਅਰਬੀ ਦੀ ਕਾਸ਼ਤ ਹਰ ਤਰ੍ਹਾਂ ਦੀ ਜ਼ਮੀਨ ਵਿਚ ਕੀਤੀ ਜਾ ਸਕਦੀ ਹੈ, ਪਰ ਰੇਤਲੀ ਮੈਰਾ ਤੋਂ ਮੈਰਾ ਜ਼ਮੀਨਾਂ, ਜਿਨ੍ਹਾਂ ਵਿਚ ਜੀਵਕ ਮਾਦਾ ਕਾਫ਼ੀ ਹੋਵੇ ਬਹੁਤ ਢੁੱਕਵੀਆਂ ਹਨ । ਘੱਟ ਉਪਜਾਊ ਅਤੇ ਘੱਟ ਨਮੀ ਵਾਲੀਆਂ ਜ਼ਮੀਨਾਂ ਵਿਚ ਝਾੜ ਘੱਟ ਮਿਲਦਾ ਹੈ ਅਤੇ ਮਾੜੇ ਜਲ ਨਿਕਾਸ ਵਾਲੀਆਂ ਜ਼ਮੀਨਾਂ ਵਿਚ ਗੰਢੀਆਂ ਘਟੀਆ ਕਿਸਮ ਦੀਆਂ ਹੁੰਦੀਆਂ ਹਨ ।

### ਉੱਨਤ ਕਿਸਮ

**ਪੰਜਾਬ ਅਰਬੀ-1 (2009)** : ਇਸ ਕਿਸਮ ਦੇ ਬੂਟੇ ਲੰਮੇ, ਪਤਰਾਲ ਗੂੜ੍ਹਾ ਹਰਾ, ਵੱਡੇ ਅਕਾਰ ਅਤੇ ਸਿੱਧੇ ਖੜ੍ਹੇ ਹੁੰਦੇ ਹਨ । ਪੱਤਿਆਂ ਦਾ ਤਣਾ ਲੰਮਾ ਹੁੰਦਾ ਹੈ। ਇਸ ਦੀਆਂ ਗੰਢੀਆਂ ਲੰਮੀਆਂ ਅਤੇ ਦਰਮਿਆਨੀਆਂ ਮੋਟੀਆਂ ਹੁੰਦੀਆਂ ਹਨ । ਗੰਢੀਆਂ ਦਾ ਰੰਗ ਭੂਰਾ ਅਤੇ ਗੁੱਦੇ ਦਾ ਰੰਗ ਕਰੀਮ ਹੁੰਦਾ ਹੈ । ਇਹ ਕਿਸਮ 175 ਦਿਨਾਂ ਵਿੱਚ ਤਿਆਰ ਹੋ ਜਾਂਦੀ ਹੈ ਅਤੇ ਔਸਤਨ ਝਾੜ 90 ਕੁਇੰਟਲ ਪ੍ਰਤੀ ਏਕੜ ਹੈ ।

### ਕਾਸ਼ਤ ਦੇ ਢੰਗ

- **ਜ਼ਮੀਨ ਦੀ ਤਿਆਰੀ** : ਅਰਬੀ ਲਈ ਜ਼ਮੀਨ ਚੰਗੀ ਤਰ੍ਹਾਂ ਤਿਆਰ ਕਰੋ । ਇਸ ਲਈ ਖੇਤ ਨੂੰ 2-3 ਵਾਰ ਵਾਹੋ ਅਤੇ ਹਰ ਵਾਹੀ ਪਿਛੋਂ ਸੁਹਾਗਾ ਫੇਰੋ । ਖੇਤ ਨਦੀਨਾਂ ਅਤੇ ਮੁੱਢਾ ਤੋਂ ਰਹਿਤ ਹੋਣਾ ਚਾਹੀਦਾ ਹੈ ।
- **ਬੀਜ ਦੀ ਮਾਤਰਾ ਅਤੇ ਬਿਜਾਈ ਦਾ ਸਮਾਂ** : ਅਰਬੀ ਦੀਆਂ ਗੰਢੀਆਂ ਬੀਜ ਲਈ ਵਰਤੀਆਂ ਜਾਂਦੀਆਂ ਹਨ । ਤਕਰੀਬਨ 300 ਤੋਂ 400 ਕਿਲੋ ਨਰੋਈਆਂ, ਮੋਟੀਆਂ ਅਤੇ ਦਰਮਿਆਨੇ ਅਕਾਰ ਦੀਆਂ ਗੰਢੀਆਂ ਇਕ ਏਕੜ ਲਈ ਲੋੜੀਂਦੀਆਂ ਹਨ । ਬੀਜ ਲਈ ਛੋਟੀਆਂ ਗੰਢੀਆਂ ਨਾ ਵਰਤੋ । ਪੰਜਾਬ ਵਿਚ ਅਰਬੀ ਦੀ ਬਿਜਾਈ ਫ਼ਰਵਰੀ ਦੇ ਪਹਿਲੇ ਪੰਦਰਵਾੜੇ ਵਿਚ ਕੀਤੀ ਜਾ ਸਕਦੀ ਹੈ ।
- **ਬਿਜਾਈ ਦਾ ਢੰਗ** : ਅਰਬੀ ਦੀਆਂ ਗੰਢੀਆਂ 6 ਤੋਂ 7.5 ਸੈਂਟੀਮੀਟਰ ਡੂੰਘੀਆਂ ਬੀਜੋ । ਕਤਾਰਾਂ ਵਿਚਕਾਰ 60 ਸੈਂਟੀਮੀਟਰ ਜਾਂ 45 ਸੈਂਟੀਮੀਟਰ ਦਾ ਫ਼ਾਸਲਾ ਰੱਖੋ ਅਤੇ ਬੂਟਿਆਂ ਵਿਚਕਾਰ ਇਹ ਫ਼ਾਸਲਾ 15 ਤੋਂ 20 ਸੈਂਟੀਮੀਟਰ ਹੋਣਾ ਚਾਹੀਦਾ ਹੈ ।

### ਖਾਦਾਂ

ਅਰਬੀ ਖਾਦਾਂ ਨੂੰ ਬਹੁਤ ਮੰਨਦੀ ਹੈ । ਇਸ ਲਈ 10 ਤੋਂ 15 ਟਨ ਪ੍ਰਤੀ ਏਕੜ ਗਲੀ-ਸੜੀ ਰੂੜੀ ਦੀ ਖਾਦ ਬਿਜਾਈ ਤੋਂ ਪਹਿਲਾਂ ਪਾਉ । ਇਸ ਤੋਂ ਇਲਾਵਾ 40 ਕਿਲੋ ਨਾਈਟ੍ਰੋਜਨ (90 ਕਿਲੋ ਯੂਰੀਆ), 20 ਕਿਲੋ ਫ਼ਾਸਫੋਰਸ (125 ਕਿਲੋ ਸੁਪਰ ਫ਼ਾਸਫੇਟ) ਅਤੇ 20 ਕਿਲੋ ਪੋਟਾਸ਼ (35 ਕਿਲੋ ਮਿਉਰੇਟ ਆਫ਼ ਪੋਟਾਸ਼) ਪ੍ਰਤੀ ਏਕੜ ਪਾਓ । ਅੱਧੀ ਨਾਈਟ੍ਰੋਜਨ ਵਾਲੀ ਖਾਦ ਅਤੇ ਸਾਰੀ ਫ਼ਾਸਫੋਰਸ ਅਤੇ ਪੋਟਾਸ਼ ਖਾਦ ਬਿਜਾਈ ਵੇਲੇ ਪਾਓ

ਅਤੇ ਬਾਕੀ ਅੱਧੀ ਨਾਈਟ੍ਰੋਜਨ ਬਿਜਾਈ ਤੋਂ 35 ਤੋਂ 45 ਦਿਨਾਂ ਪਿਛੋਂ ਨਦੀਨ ਕੱਢਣ ਅਤੇ ਮਿੱਟੀ ਚੜ੍ਹਾਉਣ ਵੇਲੇ ਪਾਓ ।

### **ਸਿੰਚਾਈ**

ਅਰਬੀ ਨੂੰ ਲਗਾਤਾਰ ਕਾਫ਼ੀ ਨਮੀ ਦੀ ਲੋੜ ਹੈ । ਇਕਸਾਰ ਫੁਟਾਰੇ ਲਈ ਬਿਜਾਈ ਤੋਂ ਤੁਰੰਤ ਪਿਛੋਂ ਪਾਣੀ ਲਾ ਦਿਓ ਅਤੇ ਜਦੋਂ ਤੱਕ ਬੂਟੇ ਨਿਕਲ ਨਾ ਆਉਣ ਖੇਤ ਨੂੰ ਗਿੱਲਾ ਰੱਖੋ । 3 ਤੋਂ 4 ਦਿਨਾਂ ਦੇ ਵਕਫ਼ੇ ਤੇ ਗਰਮੀਆਂ ਵੇਲੇ ਪਾਣੀ ਦਿੰਦੇ ਰਹੋ । ਵਰਖਾ ਰੁੱਤ ਵਿਚ ਲੋੜ ਅਨੁਸਾਰ ਪਾਣੀ ਦਿਓ ।

### **ਗੋਡੀ ਕਰਨੀ**

ਫ਼ਸਲ ਦੇ ਵਾਧੇ ਸਮੇਂ ਖੇਤ ਨੂੰ ਨਦੀਨਾਂ ਤੋਂ ਮੁਕਤ ਰੱਖਣ ਲਈ ਇੱਕ ਜਾਂ ਦੋ ਗੋਡੀਆਂ ਕਰੋ ਅਤੇ ਹਰ ਗੋਡੀ ਪਿਛੋਂ ਬੂਟਿਆਂ ਨੂੰ ਮਿੱਟੀ ਚੜ੍ਹਾ ਦਿਓ।

### **ਪੁਟਾਈ**

ਬਿਜਾਈ ਤੋਂ 180 ਤੋਂ 200 ਦਿਨਾਂ ਪਿਛੋਂ ਜਦੋਂ ਪੱਤੇ ਪੀਲੇ ਪੈ ਜਾਣ ਫ਼ਸਲ ਪੁਟਾਈ ਲਈ ਤਿਆਰ ਹੋ ਜਾਂਦੀ ਹੈ । ਅਗੇਤੀ ਪੁਟਾਈ ਵਾਲੀਆਂ ਗੰਢੀਆਂ ਨਰਮ ਹੁੰਦੀਆਂ ਹਨ ਜੋ ਖਾਣ ਲਈ ਬਹੁਤ ਵਧੀਆ ਪਰ ਇਨ੍ਹਾਂ ਨੂੰ ਗੁਦਾਮ ਵਿਚ ਨਹੀਂ ਰੱਖਿਆ ਜਾ ਸਕਦਾ । ਪੁਟਾਈ ਵੇਲੇ ਖੇਤ ਵਿਚ ਨਮੀ ਹੋਣਾ ਲਾਜ਼ਮੀ ਹੈ । ਫ਼ਸਲ ਦੀ ਪੁਟਾਈ ਕਰੀਆਂ ਜਾਂ ਦੂਸਰੇ ਹੱਥ ਵਾਲੇ ਸੰਦਾਂ ਨਾਲ ਕੀਤੀ ਜਾ ਸਕਦੀ ਹੈ । ਪੁੱਟਣ ਤੋਂ ਪਿਛੋਂ ਗੰਢੀਆਂ ਨੂੰ ਸਾਫ਼ ਕਰੋ ਅਤੇ ਮੁੱਖ ਗੰਢਾਂ ਨੂੰ ਦੂਸਰੀਆਂ ਗੰਢੀਆਂ ਨਾਲੋਂ ਵੱਖ ਕਰੋ । ਇਸ ਦਾ ਝਾੜ 200 ਤੋਂ 250 ਕੁਇੰਟਲ ਪ੍ਰਤੀ ਏਕੜ ਨਿਕਲ ਆਉਂਦਾ ਹੈ ।

### **ਸਟੋਰ ਕਰਨਾ**

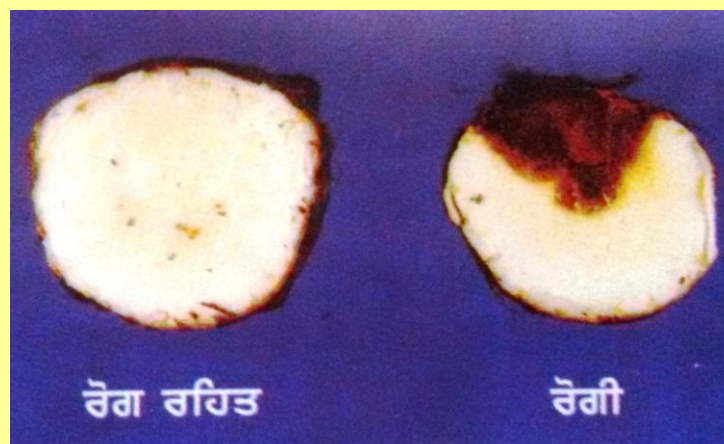
ਮੁੱਖ ਗੰਢਾਂ ਤੋਂ ਵੱਖ ਕੀਤੀਆਂ ਪਾਸਿਆਂ ਦੀਆਂ ਛੋਟੀਆਂ ਗੰਢੀਆਂ ਬੀਜ ਲਈ ਵਰਤੀਆਂ ਜਾਂਦੀਆਂ ਹਨ । ਉਨ੍ਹਾਂ ਨੂੰ ਸਟੋਰ ਵਿਚ ਰੱਖ ਲਵੋ। ਬੀਜ ਵਾਲੀਆਂ ਗੰਢੀਆਂ ਨੂੰ ਠੰਢੀ ਅਤੇ ਖੁਸ਼ਕ ਥਾਂ ਵਿਚ ਰੱਖੋ ਤਾਂ ਕਿ ਇਹ ਗਲ ਨਾ ਜਾਣ । ਬੀਜ ਵਾਲੀਆਂ ਗੰਢੀਆਂ ਨੂੰ ਟੋਇਆਂ ਵਿਚ ਸੰਭਾਲ ਕੇ ਰੱਖਿਆ ਜਾ ਸਕਦਾ ਹੈ । ਬੀਜ ਦੀ ਸੰਭਾਲ ਲਈ ਨੇੜੇ ਦੇ ਕੋਲਡ ਸਟੋਰਾਂ ਦਾ ਲਾਭ ਵੀ ਉਠਾਇਆ ਜਾ ਸਕਦਾ ਹੈ ।

### **ਕੀੜੇ**

**ਬੀਜ ਖਾਣ ਵਾਲੇ ਕੀੜੇ** : ਬੀਜ ਖਾਣ ਵਾਲੇ ਕੀੜਿਆਂ ਦੀ ਰੋਕਥਾਮ ਲਈ 250 ਮਿਲੀਲਿਟਰ ਮੈਲਾਥੀਆਨ 50 ਈ. ਸੀ. ਦੀ ਵਰਤੋਂ ਕਰੋ ।

## ਬਿਮਾਰੀਆਂ

ਬੁਲਸ ਰੋਗ (ਫਾਈਟੋਥੋਰਾ ਬਲਾਈਟ)



ਜੜ੍ਹ ਗੰਢ ਨੀਮਾਟੋਡ(ਬੂਟ ਨਾਟ ਨੀਮਾਨੋਡ)

